

調査結果概況 【国語A：主として知識】  
七飯町教育委員会－児童

・以下の集計値／グラフは、4月19日に実施した調査の結果を、児童を対象として集計した値である。

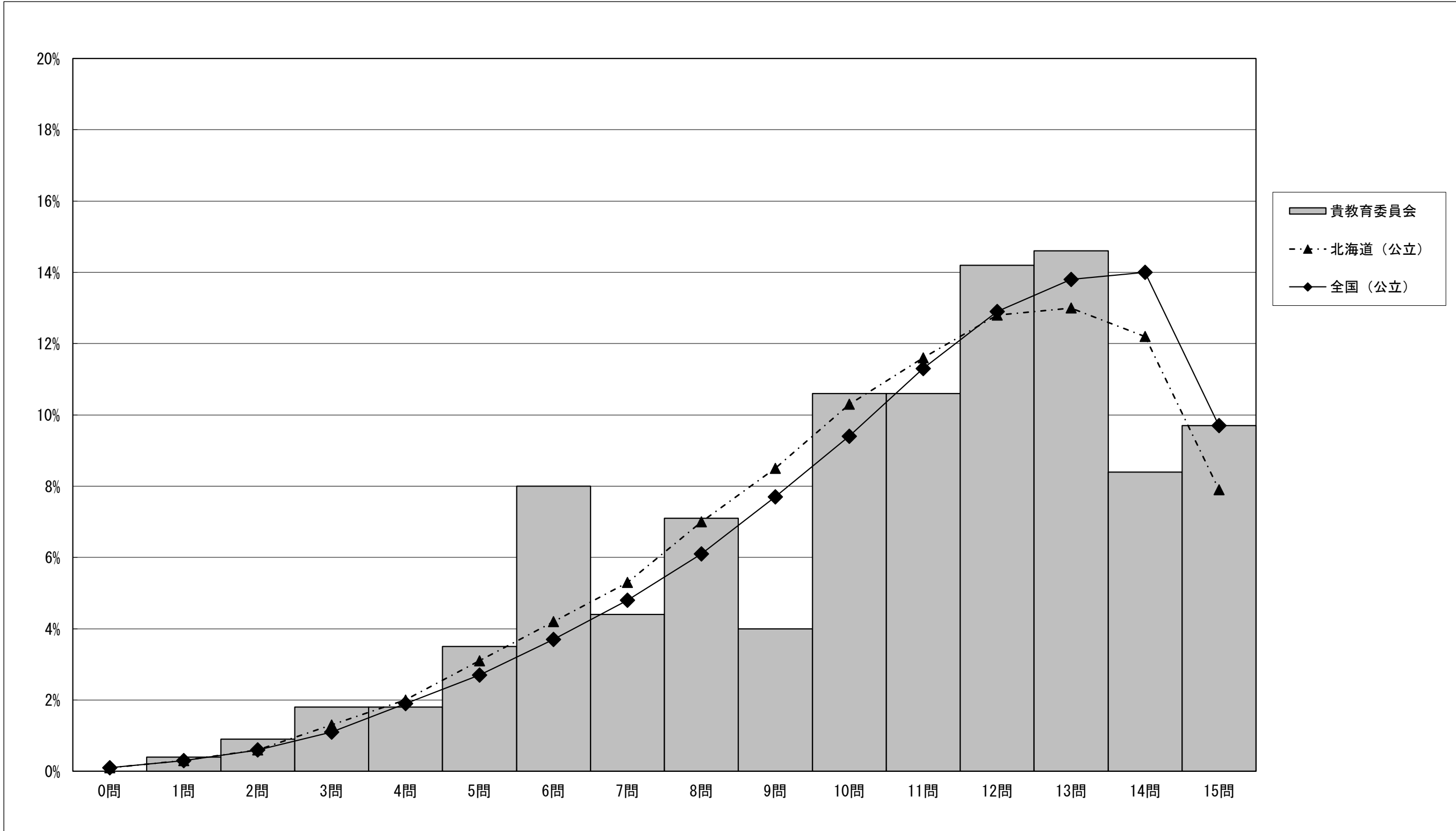
※参考値として、在籍児童数、調査対象児童数、当日実施児童数、後日実施児童数、実施児童総数を示す。  
 ※在籍児童数及び調査対象児童数は、学校から回答のあった児童の人数を集計した値。  
 ※当日実施児童数は、4月19日に実施した調査（国語A）の解答用紙を提出した児童数。  
 ※後日実施児童数は、4月20日以降5月6日までに実施した調査（国語A）の解答用紙を提出した児童数。  
 ※実施児童総数は、当日実施児童数と後日実施児童数を合計した値。

	児童数	平均正答数	平均正答率 (%)	中央値	標準偏差
七飯町教育委員会	226	10.5 / 15	70.0	11.0	3.3
北海道（公立）	40,277	10.7 / 15	71.0	11.0	3.1
全国（公立）	1,021,905	10.9 / 15	72.9	12.0	3.1

在籍児童数	調査対象児童数	当日実施児童数	後日実施児童数	実施児童総数
235	234	226	0	226
42,004	41,522	40,277	448	40,725
1,058,882	1,047,338	1,021,905	7,673	1,029,578

正答数集計値 (左：児童数 右：割合(%))		
0問	0	0.0
1問	1	0.4
2問	2	0.9
3問	4	1.8
4問	4	1.8
5問	8	3.5
6問	18	8.0
7問	10	4.4
8問	16	7.1
9問	9	4.0
10問	24	10.6
11問	24	10.6
12問	32	14.2
13問	33	14.6
14問	19	8.4
15問	22	9.7

正答数分布グラフ（横軸：正答数、縦軸：割合）



調査結果概況 【国語B：主として活用】  
七飯町教育委員会－児童

・以下の集計値／グラフは、4月19日に実施した調査の結果を、児童を対象として集計した値である。

※参考値として、在籍児童数、調査対象児童数、当日実施児童数、後日実施児童数、実施児童総数を示す。  
 ※在籍児童数及び調査対象児童数は、学校から回答のあった児童の人数を集計した値。  
 ※当日実施児童数は、4月19日に実施した調査（国語B）の解答用紙を提出した児童数。  
 ※後日実施児童数は、4月20日以降5月6日までに実施した調査（国語B）の解答用紙を提出した児童数。  
 ※実施児童総数は、当日実施児童数と後日実施児童数を合計した値。

	児童数	平均正答数	平均正答率 (%)	中央値	標準偏差
七飯町教育委員会	226	5.6 / 10	56.0	6.0	2.3
北海道（公立）	40,264	5.6 / 10	56.0	6.0	2.4
全国（公立）	1,021,635	5.8 / 10	57.8	6.0	2.4

在籍児童数	調査対象児童数	当日実施児童数	後日実施児童数	実施児童総数
235	234	226	0	226
42,004	41,522	40,264	451	40,715
1,058,882	1,047,088	1,021,635	7,644	1,029,279

正答数集計値 (左：児童数 右：割合(%))		
0問	1	0.4
1問	9	4.0
2問	16	7.1
3問	20	8.8
4問	22	9.7
5問	38	16.8
6問	36	15.9
7問	35	15.5
8問	27	11.9
9問	10	4.4
10問	12	5.3

正答数分布グラフ（横軸：正答数、縦軸：割合）

