

調査結果概況 [算数A：主として知識]
七飯町教育委員会－児童

・以下の集計値／グラフは、4月19日に実施した調査の結果を、児童を対象として集計した値である。

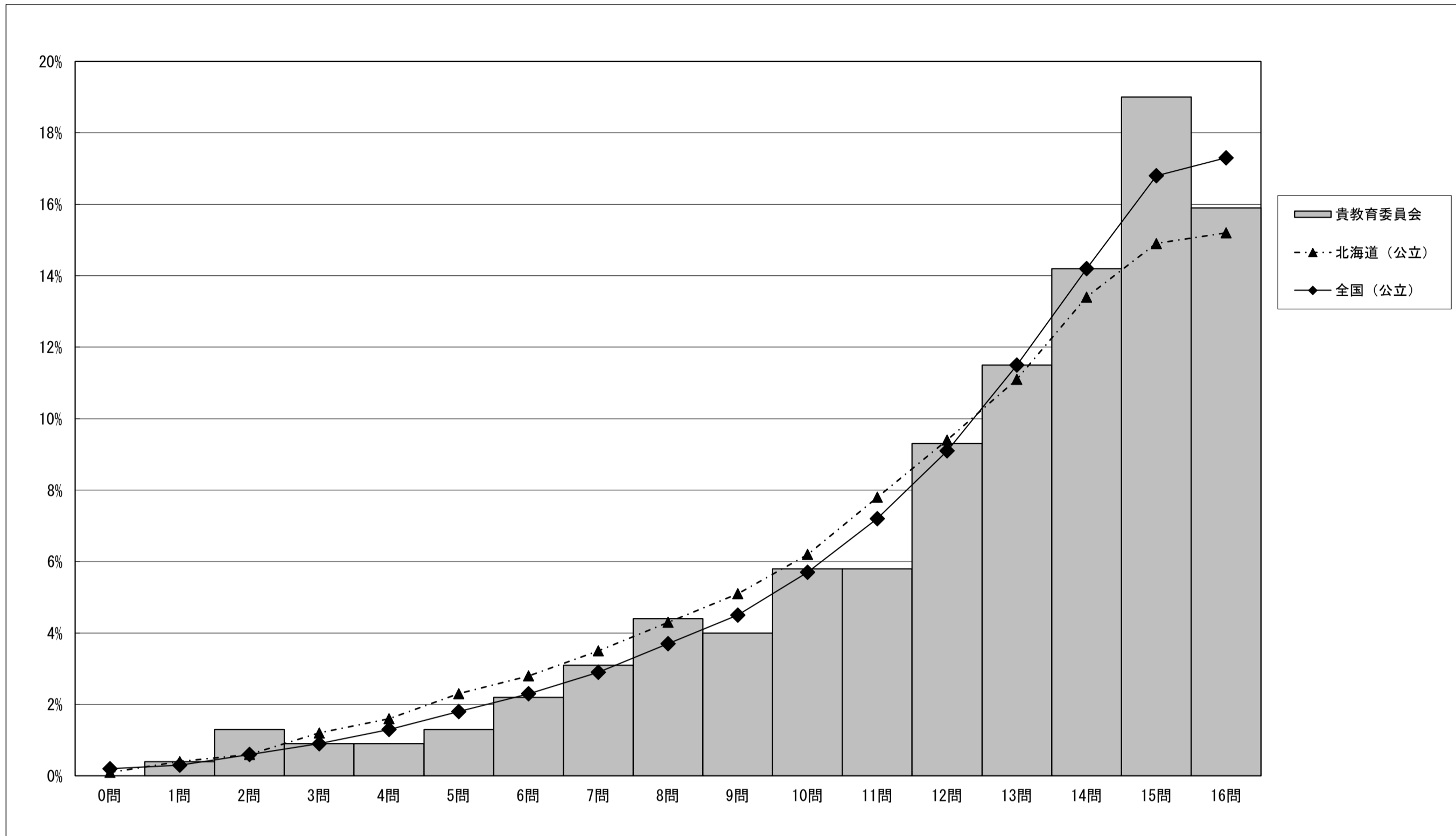
※参考値として、在籍児童数、調査対象児童数、当日実施児童数、後日実施児童数、実施児童総数を示す。
 ※在籍児童数及び調査対象児童数は、学校から回答のあった児童の人数を集計した値。
 ※当日実施児童数は、4月19日に実施した調査（算数A）の解答用紙を提出した児童数。
 ※後日実施児童数は、4月20日以降5月6日までに実施した調査（算数A）の解答用紙を提出した児童数。
 ※実施児童総数は、当日実施児童数と後日実施児童数を合計した値。

	児童数	平均正答数	平均正答率 (%)	中央値	標準偏差
七飯町教育委員会	226	12.4 / 16	77.7	13.0	3.4
北海道（公立）	40,276	12.0 / 16	75.3	13.0	3.5
全国（公立）	1,021,910	12.4 / 16	77.6	13.0	3.4

在籍児童数	調査対象児童数	当日実施児童数	後日実施児童数	実施児童総数
235	234	226	0	226
42,004	41,521	40,276	448	40,724
1,058,882	1,047,357	1,021,910	7,672	1,029,582

正答数集計値 (左：児童数 右：割合(%))		
0問	0	0.0
1問	1	0.4
2問	3	1.3
3問	2	0.9
4問	2	0.9
5問	3	1.3
6問	5	2.2
7問	7	3.1
8問	10	4.4
9問	9	4.0
10問	13	5.8
11問	13	5.8
12問	21	9.3
13問	26	11.5
14問	32	14.2
15問	43	19.0
16問	36	15.9

正答数分布グラフ（横軸：正答数、縦軸：割合）



調査結果概況 [算数B：主として活用]
七飯町教育委員会－児童

・以下の集計値／グラフは、4月19日に実施した調査の結果を、児童を対象として集計した値である。

※参考値として、在籍児童数、調査対象児童数、当日実施児童数、後日実施児童数、実施児童総数を示す。
 ※在籍児童数及び調査対象児童数は、学校から回答のあった児童の人数を集計した値。
 ※当日実施児童数は、4月19日に実施した調査（算数B）の解答用紙を提出した児童数。
 ※後日実施児童数は、4月20日以降5月6日までに実施した調査（算数B）の解答用紙を提出した児童数。
 ※実施児童総数は、当日実施児童数と後日実施児童数を合計した値。

	児童数	平均正答数	平均正答率 (%)	中央値	標準偏差
七飯町教育委員会	226	6.0 / 13	46.0	6.0	2.7
北海道（公立）	40,262	5.8 / 13	44.5	6.0	2.8
全国（公立）	1,021,637	6.1 / 13	47.2	6.0	2.8

在籍児童数	調査対象児童数	当日実施児童数	後日実施児童数	実施児童総数
235	234	226	0	226
42,004	41,521	40,262	453	40,715
1,058,882	1,046,978	1,021,637	7,695	1,029,332

正答数集計値 (左：児童数 右：割合(%))		
0問	1	0.4
1問	9	4.0
2問	13	5.8
3問	23	10.2
4問	23	10.2
5問	32	14.2
6問	33	14.6
7問	20	8.8
8問	22	9.7
9問	26	11.5
10問	18	8.0
11問	5	2.2
12問	1	0.4
13問	0	0.0

正答数分布グラフ（横軸：正答数、縦軸：割合）

