

### 3 教科に関する調査結果概況・レーダーチャート図・正答数の状況（下位層の割合）

#### 小学校 国語A

平成29年度全国学力・学習状況調査

調査結果概況 [国語A：主として知識]

七飯町教育委員会－児童

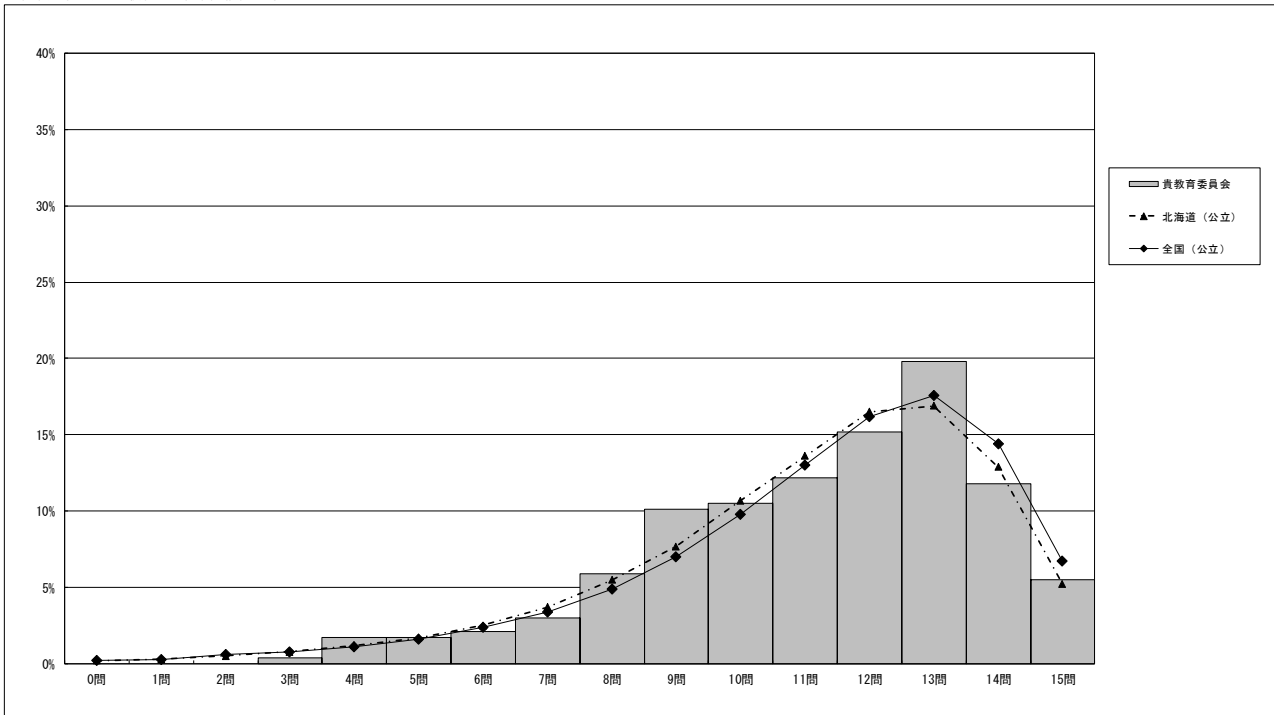
・以下の集計値／グラフは、4月18日に実施した調査の結果を、児童を対象として集計した値である。

- ※参考値として、在籍児童数、調査対象児童数、当日実施児童数、後日実施児童数、実施児童総数を示す。
- ※在籍児童数及び調査対象児童数は、学校から回答のあった児童の人数を集計した値。
- ※当日実施児童数は、4月18日に実施した調査（国語A）の解答用紙を提出した児童数。
- ※後日実施児童数は、4月19日以降5月2日までに実施した調査（国語A）の解答用紙を提出した児童数。
- ※実施児童総数は、当日実施児童数と後日実施児童数を合計した値。

	児童数	平均正答数	平均正答率 (%)	中央値	標準偏差
七飯町教育委員会	237	11.2 / 15	74	12.0	2.6
北海道（公立）	35,797	11.1 / 15	74	12.0	2.7
全国（公立）	999,683	11.2 / 15	74.8	12.0	2.8

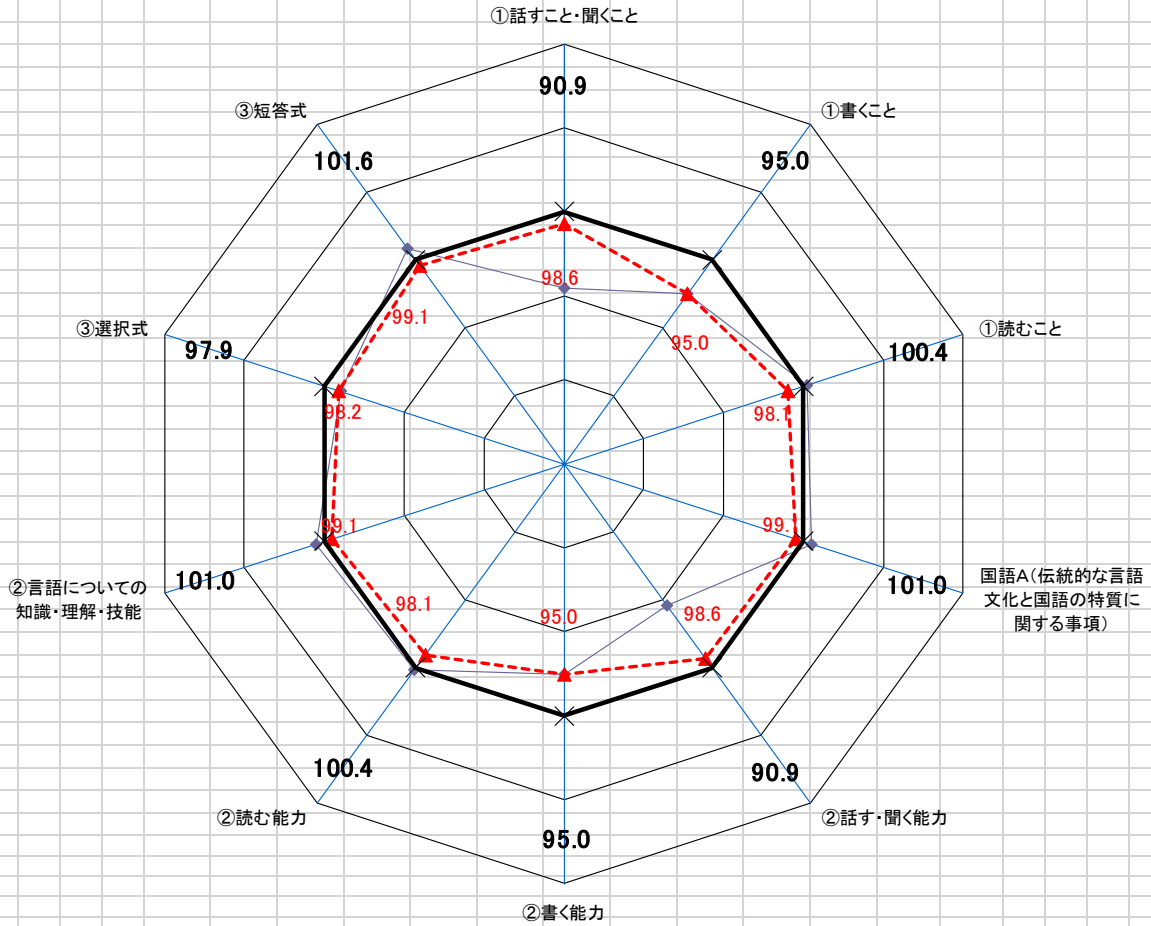
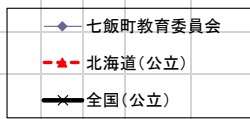
在籍児童数	調査対象児童数	当日実施児童数	後日実施児童数	実施児童総数
245	244	237	0	237
40,978	39,940	35,797	3,373	39,170
1,055,335	1,029,681	999,683	11,724	1,011,407

正答数分布グラフ（横軸：正答数、縦軸：割合）



正答数集計値 (左：児童数 右：割合(%))		
0問	0	0.0
1問	0	0.0
2問	0	0.0
3問	1	0.4
4問	4	1.7
5問	4	1.7
6問	5	2.1
7問	7	3.0
8問	14	5.9
9問	24	10.1
10問	25	10.5
11問	29	12.2
12問	36	15.2
13問	47	19.8
14問	28	11.8
15問	13	5.5

# 七飯町教育委員会の小学校国語A



	①話すこと・聞くこと	①書くこと	①読むこと	国語A(伝統的な言語文化と国語の特質に関する事項)	②話す・聞く能力	②書く能力	②読む能力	能②言語についての知識・理解・技能	③選択式	③短答式
七飯町教育委員会	90.9	95.0	100.4	101.0	90.9	95.0	100.4	101.0	97.9	101.6
北海道との差	▲7.7	0.0	2.3	1.9	▲7.7	0.0	2.3	1.9	▲0.3	2.5
全国との差	▲9.1	▲5.0	0.4	1.0	▲9.1	▲5.0	0.4	1.0	▲2.1	1.6
七飯町教育委員会	62.9	57.6	70.5	78.8	62.9	57.6	70.5	78.8	70.2	80.7
北海道(公立)	68.2	57.6	68.9	77.3	68.2	57.6	68.9	77.3	70.4	78.7
全国(公立)	69.2	60.6	70.2	78.0	69.2	60.6	70.2	78.0	71.7	79.4

※ ①は学習指導要領の領域等、②は評価の観点、③は問題形式  
 ※ 「②国語への関心・意欲・態度」「③記述式」については、対象設問がないため、表示していない  
 ※ 数値は、「それぞれの平均正答率÷全国(公立)の平均正答率×100」で算出

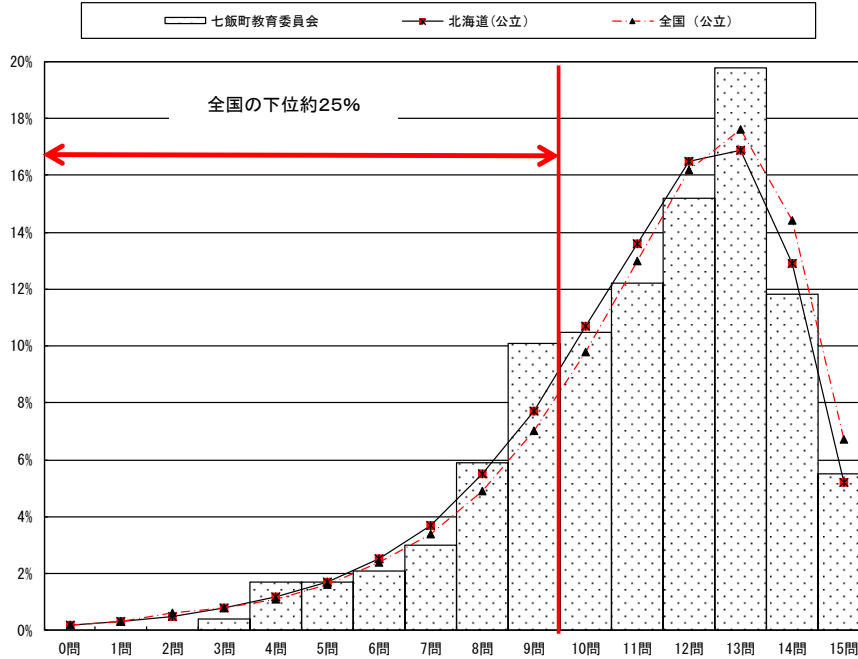
# 七飯町教育委員会の正答数の状況(下位層の割合)

## 小学校国語 A

	児童数	平均正答数	平均正答率(%)	中央値	標準偏差
七飯町教育委員会	237	11.2 / 15	74.0	12.0	2.6
北海道(公立)	35,797	11.1 / 15	73.7	12.0	2.7
全国(公立)	999,683	11.2 / 15	74.8	12.0	2.8

## 正答数 (児童の割合(%))

正答数 (正答率)	七飯町教育委員会	北海道	全国
0問 (0.0%)	0.0	0.2	0.2
1問 (6.7%)	0.0	0.3	0.3
2問 (13.3%)	0.0	0.5	0.6
3問 (20.0%)	0.4	0.8	0.8
4問 (26.7%)	1.7	1.2	1.1
5問 (33.3%)	1.7	1.7	1.6
6問 (40.0%)	2.1	2.5	2.4
7問 (46.7%)	3.0	3.7	3.4
8問 (53.3%)	5.9	5.5	4.9
9問 (60.0%)	10.1	7.7	7.0
10問 (66.7%)	10.5	10.7	9.8
11問 (73.3%)	12.2	13.6	13.0
12問 (80.0%)	15.2	16.5	16.2
13問 (86.7%)	19.8	16.9	17.6
14問 (93.3%)	11.8	12.9	14.4
15問 (100.0%)	5.5	5.2	6.7

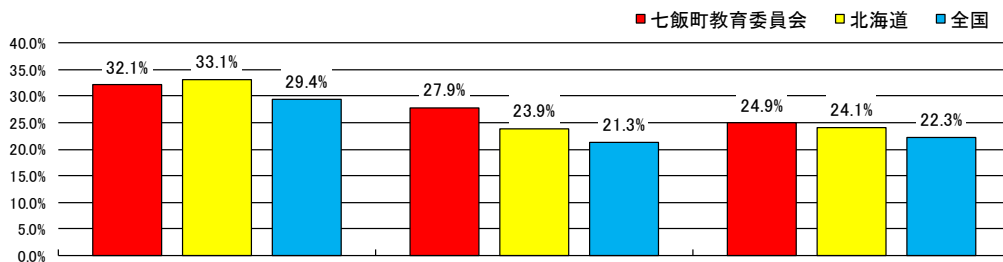


9問以下の割合	24.9	24.1	22.3
---------	------	------	------

※ 全国の下位約25%と同じ正答数の範囲に含まれる全道の児童生徒の割合を比較した。

※ 児童生徒の割合は、小数第2位以下を四捨五入しているため、合計しても100にならない場合がある。

## 全国の下位約25%と同じ正答数の範囲に含まれる児童の割合



	H27			H28			H29		
	七飯町教育委員会	全道	全国	七飯町教育委員会	全道	全国	七飯町教育委員会	全道	全国
割合	32.1%	33.1%	29.4%	27.9%	23.9%	21.3%	24.9%	24.1%	22.3%
正答数	14問中8問以下			15問中8問以下			15問中9問以下		
全国との差	2.7 多い			6.6 多い			2.6 多い		

+ 3.9

- 4.0

# 小学校 国語B

平成29年度全国学力・学習状況調査

## 調査結果概況 [国語B：主として活用]

七飯町教育委員会－児童

・以下の集計値／グラフは、4月18日に実施した調査の結果を、児童を対象として集計した値である。

※参考値として、在籍児童数、調査対象児童数、当日実施児童数、後日実施児童数、実施児童総数を示す。

※在籍児童数及び調査対象児童数は、学校から回答のあった児童の人数を集計した値。

※当日実施児童数は、4月18日に実施した調査（国語B）の解答用紙を提出した児童数。

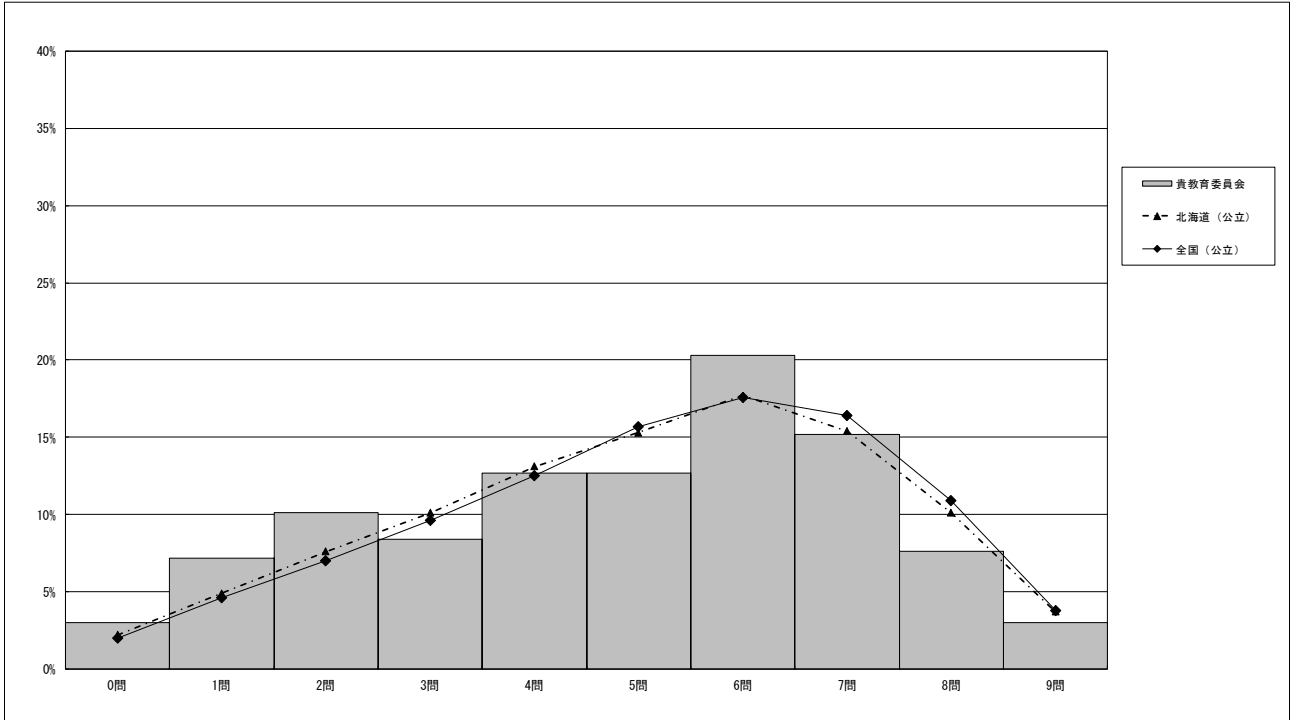
※後日実施児童数は、4月19日以降5月2日までに実施した調査（国語B）の解答用紙を提出した児童数。

※実施児童総数は、当日実施児童数と後日実施児童数を合計した値。

	児童数	平均正答数	平均正答率 (%)	中央値	標準偏差
七飯町教育委員会	237	4.8 / 9	54	5.0	2.3
北海道（公立）	35,791	5.1 / 9	56	5.0	2.2
全国（公立）	999,498	5.2 / 9	57.5	5.0	2.2

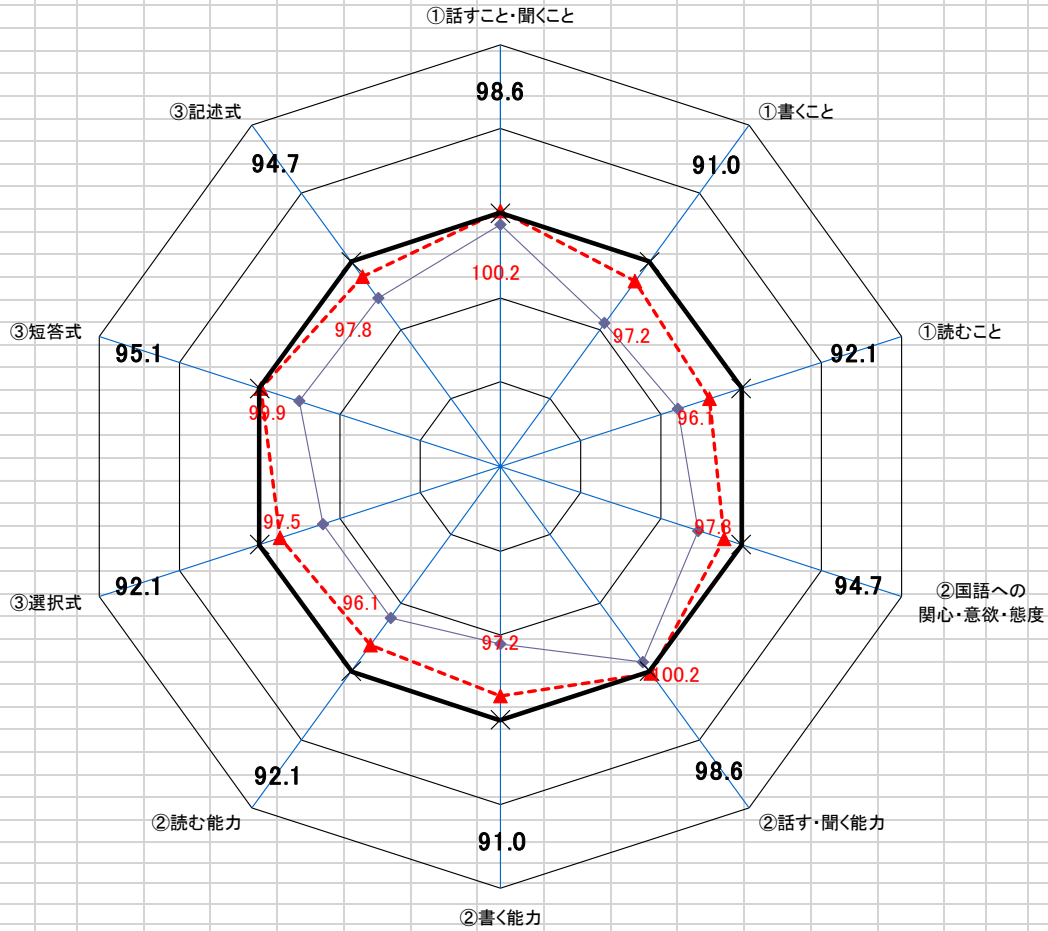
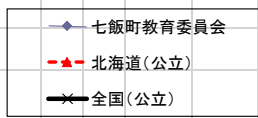
在籍児童数	調査対象児童数	当日実施児童数	後日実施児童数	実施児童総数
245	244	237	0	237
40,978	39,940	35,791	3,376	39,167
1,055,335	1,029,698	999,498	11,678	1,011,176

正答数分布グラフ（横軸：正答数、縦軸：割合）



正答数集計値 (左：児童数 右：割合(%))		
0問	7	3.0
1問	17	7.2
2問	24	10.1
3問	20	8.4
4問	30	12.7
5問	30	12.7
6問	48	20.3
7問	36	15.2
8問	18	7.6
9問	7	3.0

# 七飯町教育委員会の小学校国語B



	① 話すこと・聞くこと	① 書くこと	① 読むこと	② 国語への関心・意欲・態度	② 話す・聞く能力	② 書く能力	② 読む能力	③ 選択式	③ 短答式	③ 記述式
七飯町教育委員会	98.6	91.0	92.1	94.7	98.6	91.0	92.1	92.1	95.1	94.7
北海道との差	▲ 1.6	▲ 8.2	▲ 4.0	▲ 3.1	▲ 1.6	▲ 6.2	▲ 4.0	▲ 5.4	▲ 4.8	▲ 3.1
全国との差	▲ 1.4	▲ 9.0	▲ 7.9	▲ 5.3	▲ 1.4	▲ 9.0	▲ 7.9	▲ 7.9	▲ 4.9	▲ 5.3
七飯町教育委員会	64.0	48.6	45.3	39.5	64.0	48.6	45.3	59.5	65.8	39.5
北海道(公立)	65.0	51.9	47.3	40.8	65.0	51.9	47.3	63.0	69.1	40.8
全国(公立)	64.9	53.4	49.2	41.7	64.9	53.4	49.2	64.6	69.2	41.7

※ ①は学習指導要領の領域等、②は評価の観点、③は問題形式  
 ※ 「①伝統的な言語文化と国語の特質に関する事項」「②言語についての知識・理解・技能」については、対象設問がないため、表示していない  
 ※ 数値は、「それぞれの平均正答率÷全国(公立)の平均正答率×100」で算出

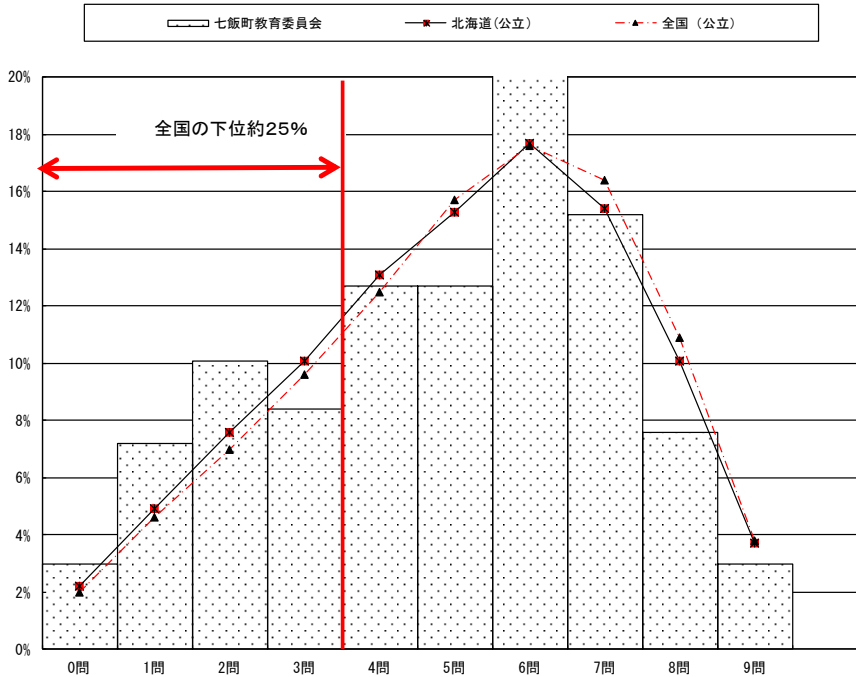
# 七飯町教育委員会の正答数の状況(下位層の割合)

## 小学校国語B

	児童数	平均正答数	平均正答率(%)	中央値	標準偏差
七飯町教育委員会	237	4.8 / 9	54.0	5.0	2.3
北海道(公立)	35,791	5.1 / 9	56.3	5.0	2.2
全国(公立)	999,498	5.2 / 9	57.5	5.0	2.2

## 正答数 (児童の割合(%))

正答数 (正答率)	七飯町教育委員会	北海道	全国
0問 (0.0%)	3.0	2.2	2.0
1問 (11.1%)	7.2	4.9	4.6
2問 (22.2%)	10.1	7.6	7.0
3問 (33.3%)	8.4	10.1	9.6
4問 (44.4%)	12.7	13.1	12.5
5問 (55.6%)	12.7	15.3	15.7
6問 (66.7%)	20.3	17.7	17.6
7問 (77.8%)	15.2	15.4	16.4
8問 (88.9%)	7.6	10.1	10.9
9問 (100.0%)	3.0	3.7	3.8

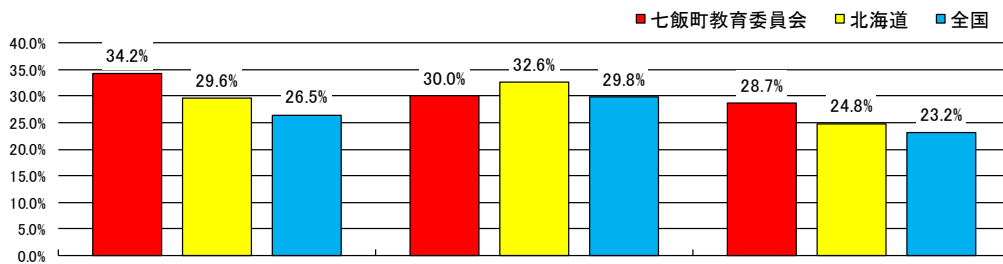


3問以下の割合	28.7	24.8	23.2
---------	------	------	------

※ 全国の下位約25%と同じ正答数の範囲に含まれる全道の児童生徒の割合を比較した。

※ 児童生徒の割合は、小数第2位以下を四捨五入しているため、合計しても100にならない場合がある。

## 全国の下位約25%と同じ正答数の範囲に含まれる児童の割合



	H27			H28			H29		
	七飯町教育委員会	全道	全国	七飯町教育委員会	全道	全国	七飯町教育委員会	全道	全国
割合	34.2%	29.6%	26.5%	30.0%	32.6%	29.8%	28.7%	24.8%	23.2%
正答数	9問中4問以下			10問中4問以下			9問中3問以下		
全国との差	7.7 多い			0.2 多い			5.5 多い		

- 7.5

+ 5.3

# 小学校 算数A

平成29年度全国学力・学習状況調査

調査結果概況 【算数A：主として知識】

七飯町教育委員会－児童

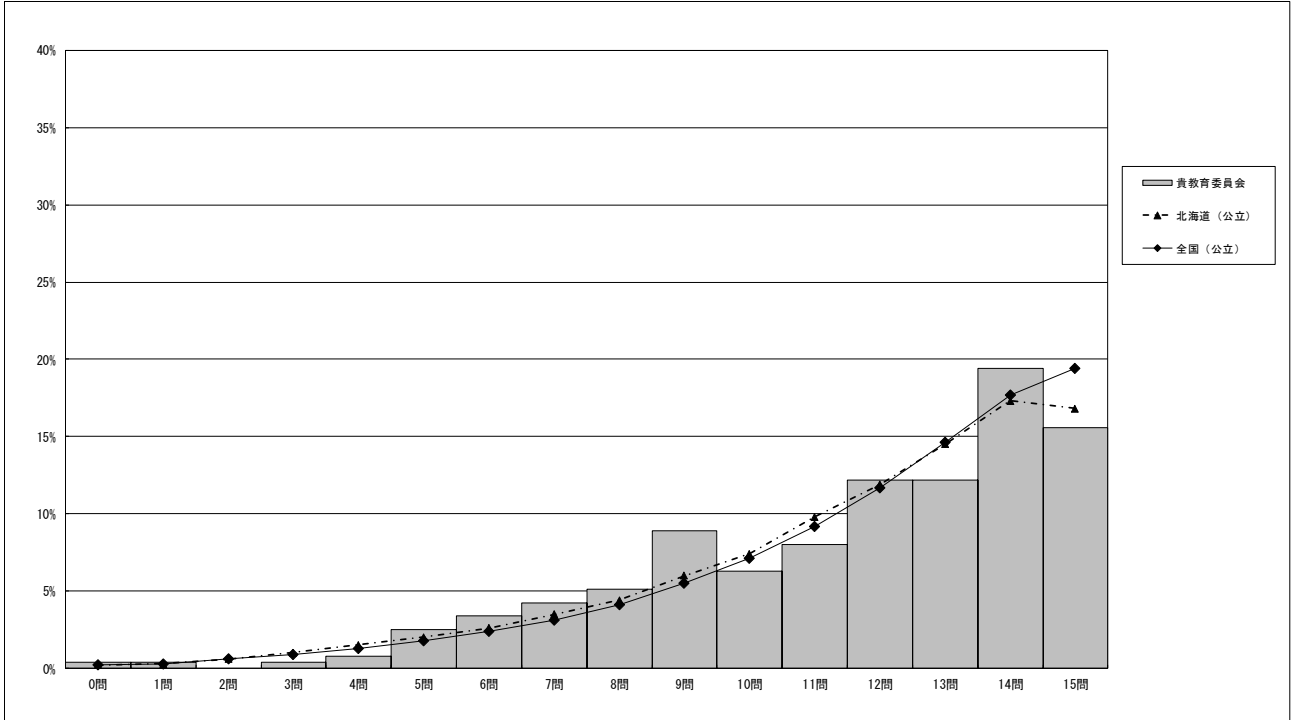
・以下の集計値／グラフは、4月18日に実施した調査の結果を、児童を対象として集計した値である。

- ※参考値として、在籍児童数、調査対象児童数、当日実施児童数、後日実施児童数、実施児童総数を示す。
- ※在籍児童数及び調査対象児童数は、学校から回答のあった児童の人数を集計した値。
- ※当日実施児童数は、4月18日に実施した調査（算数A）の解答用紙を提出した児童数。
- ※後日実施児童数は、4月19日以降5月2日までに実施した調査（算数A）の解答用紙を提出した児童数。
- ※実施児童総数は、当日実施児童数と後日実施児童数を合計した値。

	児童数	平均正答数	平均正答率 (%)	中央値	標準偏差
七飯町教育委員会	237	11.5 / 15	77	12.0	3.1
北海道（公立）	35,802	11.6 / 15	77	12.0	3.1
全国（公立）	999,723	11.8 / 15	78.6	13.0	3.1

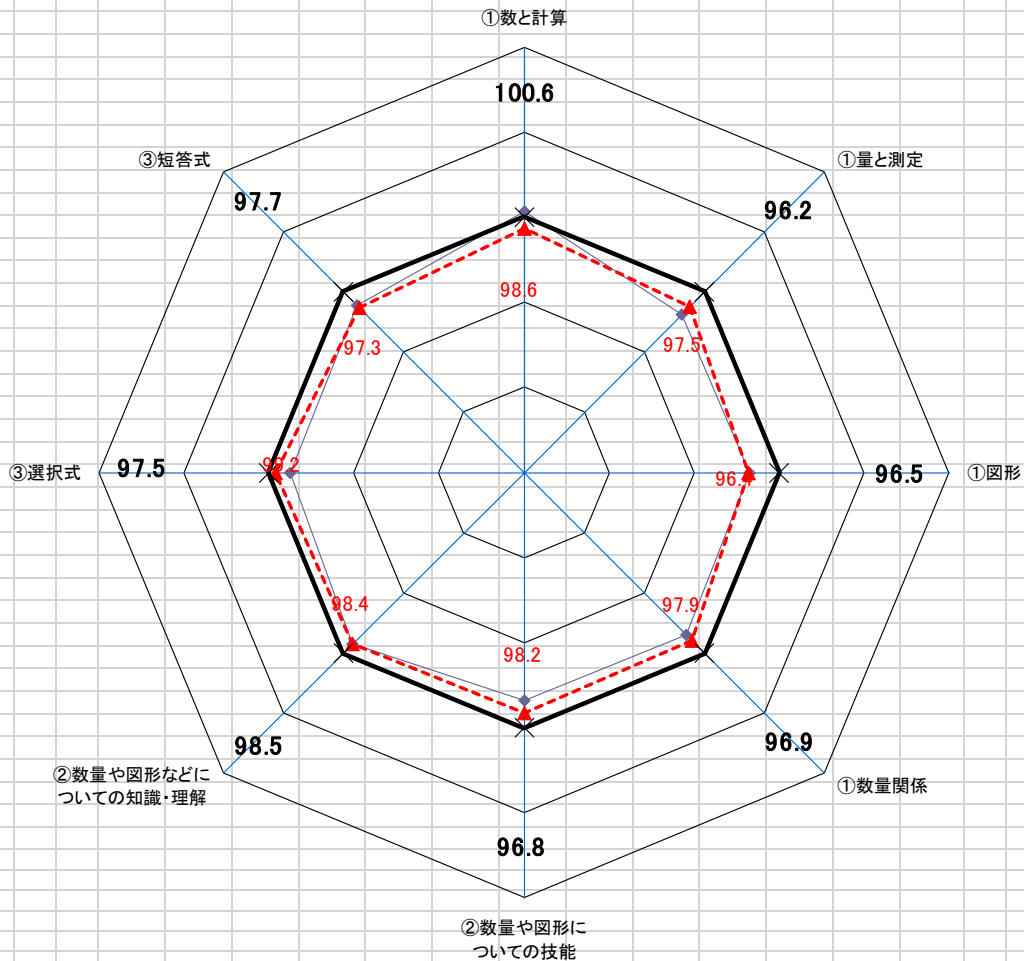
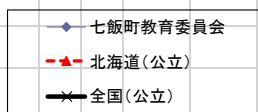
在籍児童数	調査対象児童数	当日実施児童数	後日実施児童数	実施児童総数
245	244	237	0	237
40,978	39,939	35,802	3,372	39,174
1,055,335	1,029,656	999,723	11,722	1,011,445

正答数分布グラフ（横軸：正答数、縦軸：割合）



正答数集計値 (左：児童数 右：割合(%))		
0問	1	0.4
1問	1	0.4
2問	0	0.0
3問	1	0.4
4問	2	0.8
5問	6	2.5
6問	8	3.4
7問	10	4.2
8問	12	5.1
9問	21	8.9
10問	15	6.3
11問	19	8.0
12問	29	12.2
13問	29	12.2
14問	46	19.4
15問	37	15.6

# 七飯町教育委員会の小学校算数A



	①数と計算	①量と測定	①図形	①数量関係	②数量や図形についての技能	②数量や図形などについての知識・理解	③選択式	③短答式
七飯町教育委員会	100.6	96.2	96.5	96.9	96.8	98.5	97.5	97.7
北海道との差	2.0	▲1.3	0.1	▲1.0	▲1.4	0.1	▲1.7	0.4
全国との差	0.6	▲3.8	▲3.5	▲3.1	▲3.2	▲1.5	▲2.5	▲2.3
七飯町教育委員会	81.1	66.2	78.3	77.1	75.2	78.5	77.6	76.0
北海道(公立)	79.5	67.1	78.2	77.9	76.3	78.4	79.0	75.7
全国(公立)	80.6	68.8	81.1	79.6	77.7	79.7	79.6	77.8

※ ①は学習指導要領の領域、②は評価の観点、③は問題形式  
 ※ 「②算数への関心・意欲・態度」「②数学的な考え方」「③記述式」については、対象設問がないため、表示していない  
 ※ 数値は、「それぞれの平均正答率÷全国(公立)の平均正答率×100」で算出



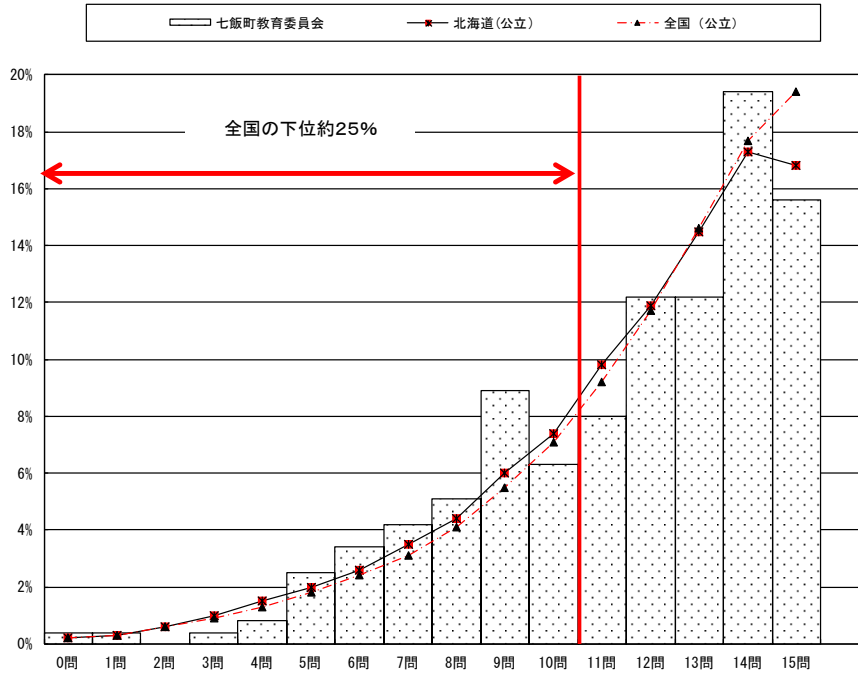
# 七飯町教育委員会の正答数の状況(下位層の割合)

## 小学校算数 A

	児童数	平均正答数	平均正答率(%)	中央値	標準偏差
七飯町教育委員会	237	11.5 / 15	77.0	12.0	3.1
北海道(公立)	35,802	11.6 / 15	77.3	12.0	3.1
全国(公立)	999,723	11.8 / 15	78.6	13.0	3.1

## 正答数 (児童の割合(%))

正答数 (正答率)	七飯町教育委員会	北海道	全国
0問 (0.0%)	0.4	0.2	0.2
1問 (6.7%)	0.4	0.3	0.3
2問 (13.3%)	0.0	0.6	0.6
3問 (20.0%)	0.4	1.0	0.9
4問 (26.7%)	0.8	1.5	1.3
5問 (33.3%)	2.5	2.0	1.8
6問 (40.0%)	3.4	2.6	2.4
7問 (46.7%)	4.2	3.5	3.1
8問 (53.3%)	5.1	4.4	4.1
9問 (60.0%)	8.9	6.0	5.5
10問 (66.7%)	6.3	7.4	7.1
11問 (73.3%)	8.0	9.8	9.2
12問 (80.0%)	12.2	11.9	11.7
13問 (86.7%)	12.2	14.5	14.6
14問 (93.3%)	19.4	17.3	17.7
15問 (100.0%)	15.6	16.8	19.4

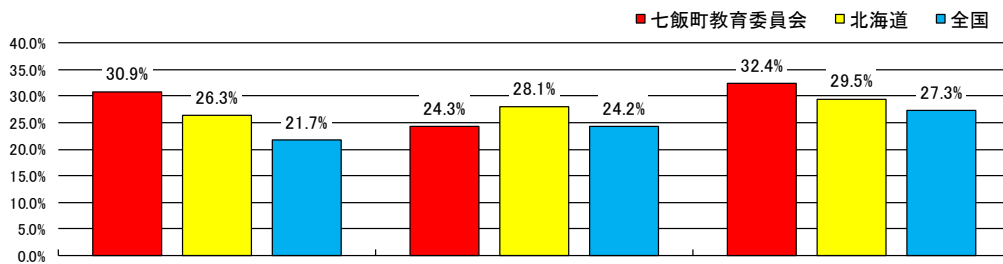


10問以下の割合	32.4	29.5	27.3
----------	------	------	------

※ 全国の下位約25%と同じ正答数の範囲に含まれる全道の児童生徒の割合を比較した。

※ 児童生徒の割合は、小数第2位以下を四捨五入しているため、合計しても100にならない場合がある。

## 全国の下位約25%と同じ正答数の範囲に含まれる児童の割合



	H27			H28			H29		
	七飯町教育委員会	全道	全国	七飯町教育委員会	全道	全国	七飯町教育委員会	全道	全国
割合	30.9%	26.3%	21.7%	24.3%	28.1%	24.2%	32.4%	29.5%	27.3%
正答数	16問中9問以下			16問中10問以下			15問中10問以下		
全国との差	9.2 多い			0.1 多い			5.1 多い		

- 9.1

+ 5.0

# 小学校 算数B

平成29年度全国学力・学習状況調査

調査結果概況 [算数B：主として活用]

七飯町教育委員会－児童

・以下の集計値／グラフは、4月18日に実施した調査の結果を、児童を対象として集計した値である。

※参考値として、在籍児童数、調査対象児童数、当日実施児童数、後日実施児童数、実施児童総数を示す。

※在籍児童数及び調査対象児童数は、学校から回答のあった児童の人数を集計した値。

※当日実施児童数は、4月18日に実施した調査（算数B）の解答用紙を提出した児童数。

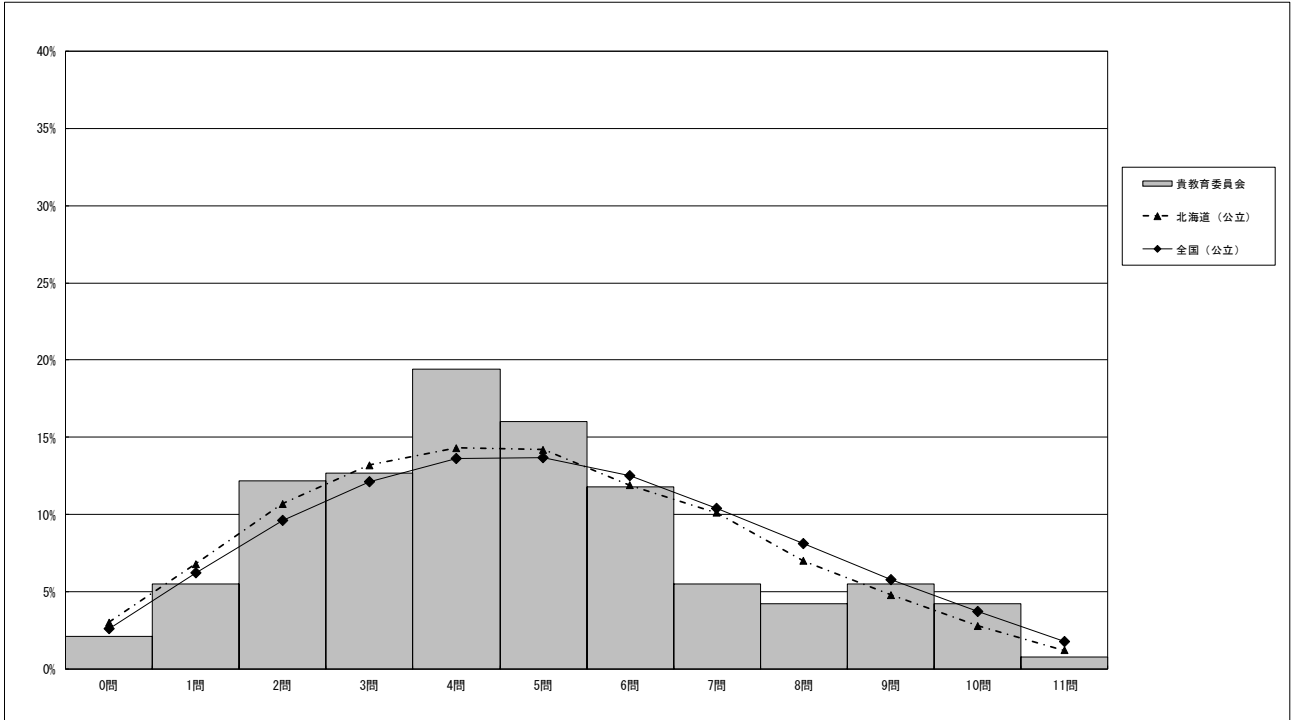
※後日実施児童数は、4月19日以降5月2日までに実施した調査（算数B）の解答用紙を提出した児童数。

※実施児童総数は、当日実施児童数と後日実施児童数を合計した値。

	児童数	平均正答数	平均正答率 (%)	中央値	標準偏差
七飯町教育委員会	237	4.7 / 11	43	4.0	2.5
北海道 (公立)	35,794	4.8 / 11	44	5.0	2.5
全国 (公立)	999,451	5.1 / 11	45.9	5.0	2.6

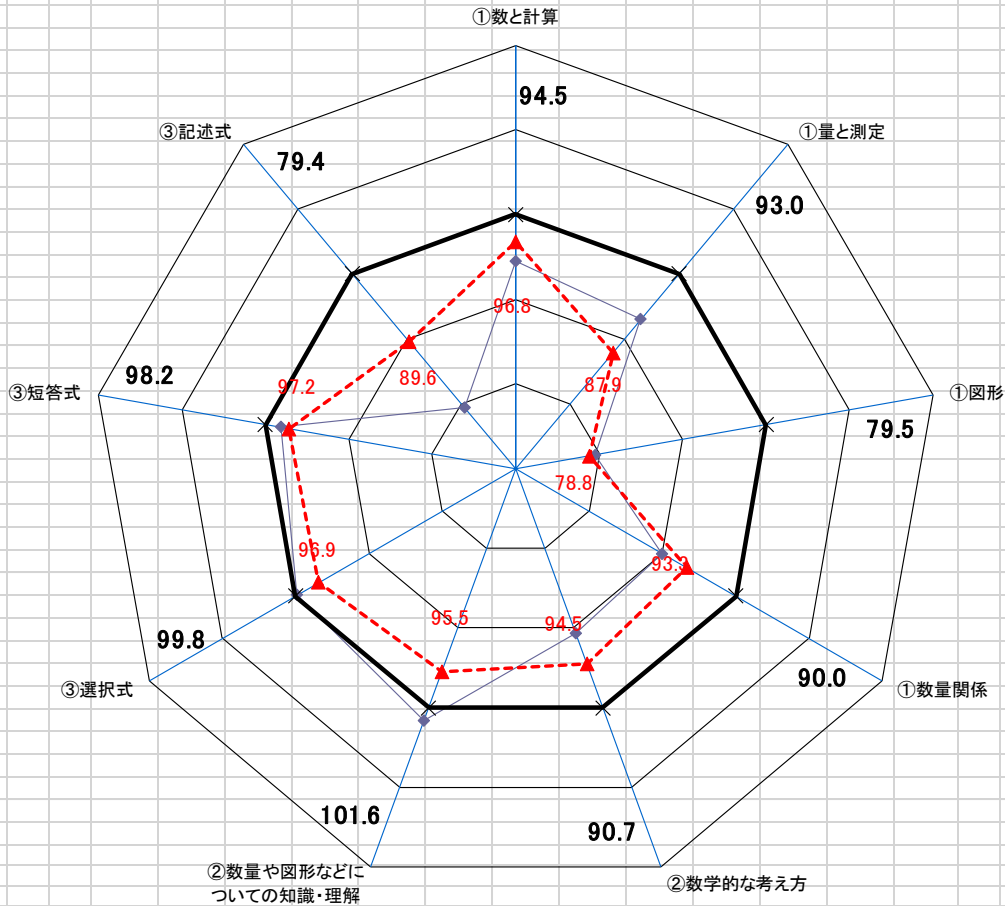
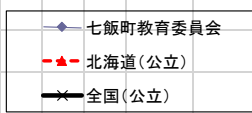
在籍児童数	調査対象児童数	当日実施児童数	後日実施児童数	実施児童総数
245	244	237	0	237
40,978	39,940	35,794	3,375	39,169
1,055,335	1,029,669	999,451	11,725	1,011,176

正答数分布グラフ (横軸：正答数、縦軸：割合)



正答数集計値 (左：児童数、右：割合(%))		
0問	5	2.1
1問	13	5.5
2問	29	12.2
3問	30	12.7
4問	46	19.4
5問	38	16.0
6問	28	11.8
7問	13	5.5
8問	10	4.2
9問	13	5.5
10問	10	4.2
11問	2	0.8

# 七飯町教育委員会の小学校算数B



	① 数と 計算	① 量と 測定	① 図形	① 数量 関係	② 数学 的な 考え 方	識・ 理 解 ② 数量 や 図 形 な ど に つ い て の 知	③ 選 択 式	③ 短 答 式	③ 記 述 式
七飯町教育委員会	94.5	93.0	79.5	90.0	90.7	101.6	99.8	98.2	79.4
北海道との差	▲2.3	5.1	0.7	▲3.3	▲3.8	6.1	2.9	1.0	▲10.2
全国との差	▲5.5	▲7.0	▲20.5	▲10.0	▲9.3	1.6	▲0.2	▲1.8	▲20.6
七飯町教育委員会	49.9	43.7	10.5	36.0	41.2	49.4	54.0	60.6	25.1
北海道(公立)	51.1	41.3	10.4	37.3	42.9	46.4	52.4	60.0	28.3
全国(公立)	52.8	47.0	13.2	40.0	45.4	48.6	54.1	61.7	31.6

※ ①は学習指導要領の領域、②は評価の観点、③は問題形式

※ 「②算数への関心・意欲・態度」「②数量や図形についての技能」については、対象設問がないため、表示していない

※ 数値は、「それぞれの平均正答率÷全国(公立)の平均正答率×100」で算出

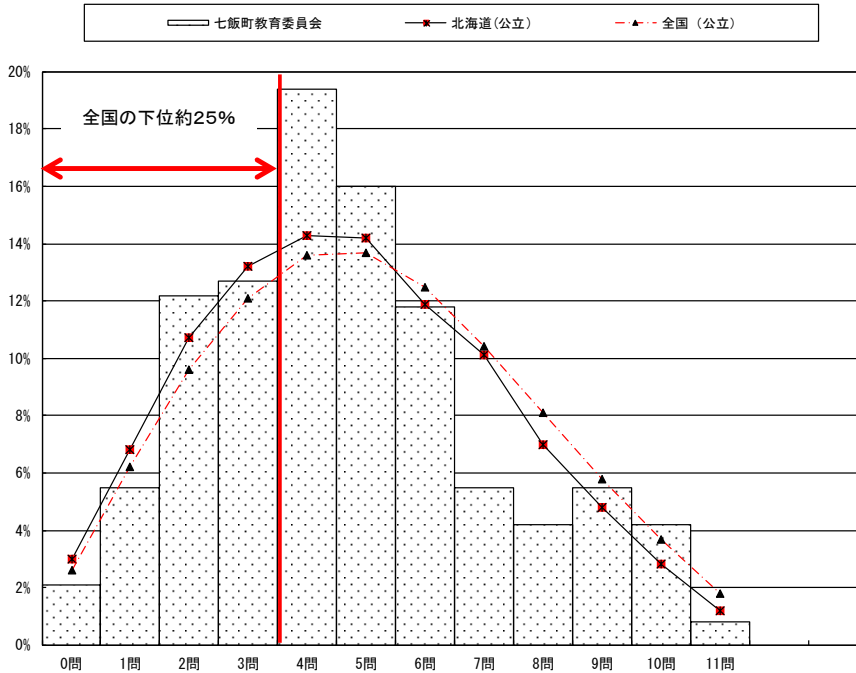
# 七飯町教育委員会の正答数の状況(下位層の割合)

## 小学校算数B

	児童数	平均正答数	平均正答率(%)	中央値	標準偏差
七飯町教育委員会	237	4.7 / 11	43.0	4.0	2.5
北海道(公立)	35,794	4.8 / 11	43.5	5.0	2.5
全国(公立)	999,451	5.1 / 11	45.9	5.0	2.6

## 正答数 (児童の割合(%))

正答数 (正答率)	七飯町教育委員会	北海道	全国
0問 (0.0%)	2.1	3.0	2.6
1問 (9.1%)	5.5	6.8	6.2
2問 (18.2%)	12.2	10.7	9.6
3問 (27.3%)	12.7	13.2	12.1
4問 (36.4%)	19.4	14.3	13.6
5問 (45.5%)	16.0	14.2	13.7
6問 (54.5%)	11.8	11.9	12.5
7問 (63.6%)	5.5	10.1	10.4
8問 (72.7%)	4.2	7.0	8.1
9問 (81.8%)	5.5	4.8	5.8
10問 (90.9%)	4.2	2.8	3.7
11問 (100.0%)	0.8	1.2	1.8
12問 (109.1%)	0.0	0.0	0.0
13問 (118.2%)	0.0	0.0	0.0

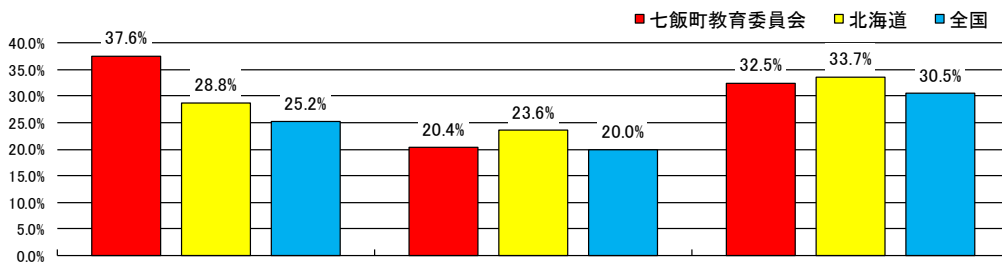


3問以下の割合	32.5	33.7	30.5
---------	------	------	------

※ 全国の下位約25%と同じ正答数の範囲に含まれる全道の児童生徒の割合を比較した。

※ 児童生徒の割合は、小数第2位以下を四捨五入しているため、合計しても100にならない場合がある。

## 全国の下位約25%と同じ正答数の範囲に含まれる児童の割合



	H27			H28			H29		
	七飯町教育委員会	全道	全国	七飯町教育委員会	全道	全国	七飯町教育委員会	全道	全国
割合	37.6 %	28.8 %	25.2 %	20.4 %	23.6 %	20.0 %	32.5 %	33.7 %	30.5 %
正答数	13問中3問以下			13問中3問以下			11問中3問以下		
全国との差	12.4 多い			0.4 多い			2.0 多い		

- 12.0

+ 1.6

# 中学校 国語A

平成29年度全国学力・学習状況調査

調査結果概況 [国語A：主として知識]

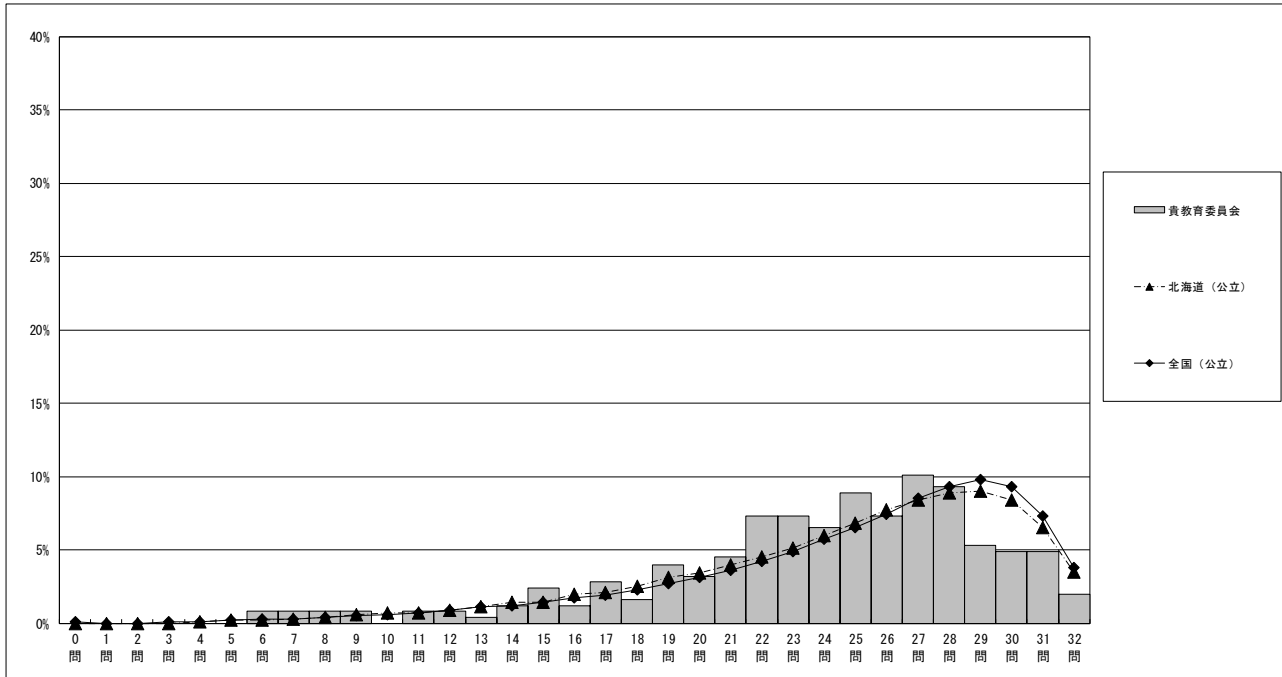
七飯町教育委員会一生徒

・以下の集計値／グラフは、4月18日に実施した調査の結果を、生徒を対象として集計した値である。

- ※参考値として、在籍生徒数、調査対象生徒数、当日実施生徒数、後日実施生徒数、実施生徒総数を示す。
- ※在籍生徒数及び調査対象生徒数は、学校から回答のあった生徒の人数を集計した値。
- ※当日実施生徒数は、4月18日に実施した調査（国語A）の解答用紙を提出した生徒数。
- ※後日実施生徒数は、4月19日以降5月2日までに実施した調査（国語A）の解答用紙を提出した生徒数。
- ※実施生徒総数は、当日実施生徒数と後日実施生徒数を合計した値。

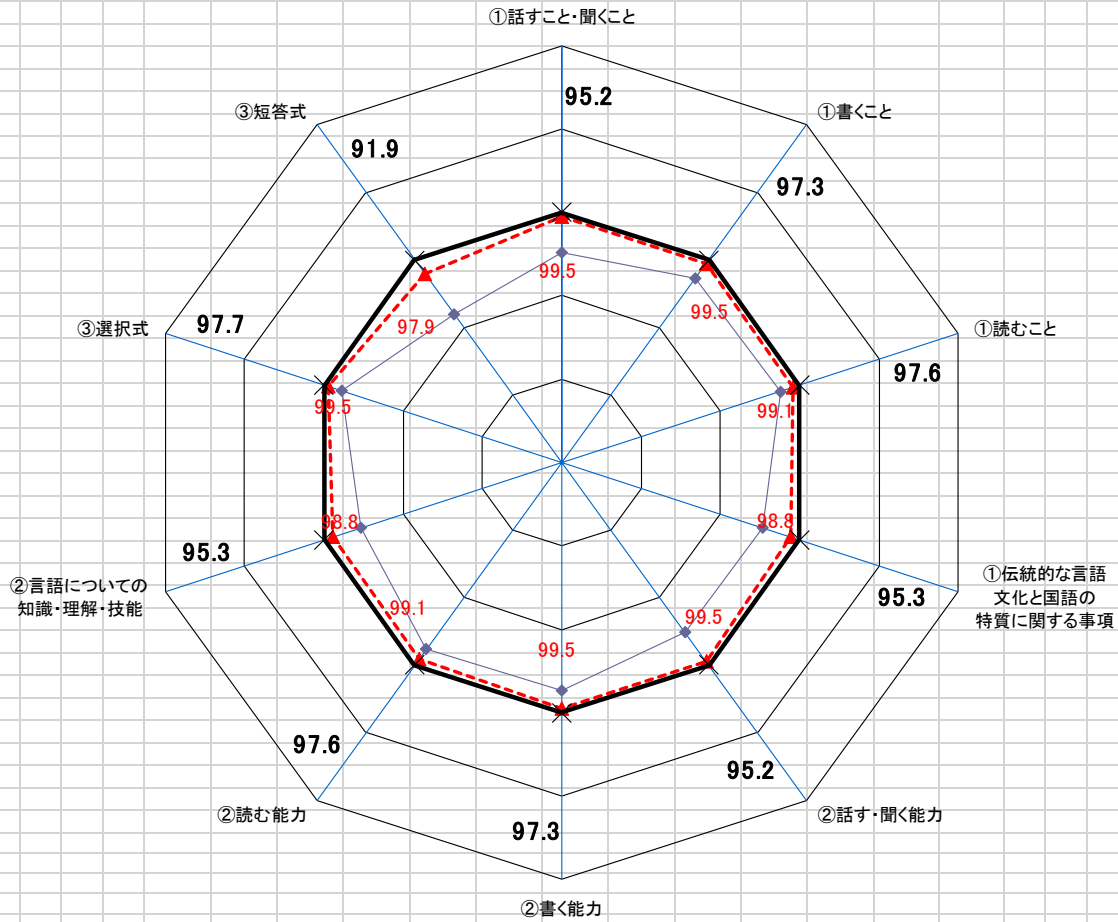
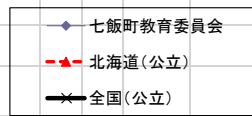
	生徒数	平均正答数	平均正答率 (%)	中央値	標準偏差	在籍生徒数	調査対象生徒数	当日実施生徒数	後日実施生徒数	実施生徒総数
七飯町教育委員会	247	23.8 / 32	74	25.0	5.4	263	259	247	0	247
北海道（公立）	37,265	24.5 / 32	77	26.0	5.6	43,900	42,781	37,265	3,152	40,417
全国（公立）	982,511	24.8 / 32	77.4	26.0	5.7	1,053,140	1,038,428	982,511	7,768	990,279

正答数分布グラフ（横軸：正答数、縦軸：割合）



正答数集計値		
(左：生徒数)		右：割合
0問	0	0.0
1問	0	0.0
2問	0	0.0
3問	0	0.0
4問	0	0.0
5問	0	0.0
6問	2	0.8
7問	2	0.8
8問	2	0.8
9問	2	0.8
10問	0	0.0
11問	2	0.8
12問	2	0.8
13問	1	0.4
14問	3	1.2
15問	6	2.4
16問	3	1.2
17問	7	2.8
18問	4	1.6
19問	10	4.0
20問	8	3.2
21問	11	4.5
22問	18	7.3
23問	18	7.3
24問	16	6.5
25問	22	8.9
26問	18	7.3
27問	25	10.1
28問	23	9.3
29問	13	5.3
30問	12	4.9
31問	12	4.9
32問	5	2.0

# 七飯町教育委員会の中学校国語A



	① 話すこと・聞くこと	① 書くこと	① 読むこと	① 伝統的な言語文化と国語の特質に関する事項	② 話す・聞く能力	② 書く能力	② 読む能力	② 言語についての知識・理解・技能	③ 選択式	③ 短答式
七飯町教育委員会	95.2	97.3	97.6	95.3	95.2	97.3	97.6	95.3	97.7	91.9
北海道との差	▲4.3	▲2.2	▲1.5	▲3.5	▲4.3	▲2.2	▲1.5	▲3.5	▲1.8	▲6.0
全国との差	▲4.8	▲2.7	▲2.4	▲4.7	▲4.8	▲2.7	▲2.4	▲4.7	▲2.3	▲8.1
七飯町教育委員会	71.8	83.4	72.0	73.6	71.8	83.4	72.0	73.6	76.7	69.0
北海道(公立)	75.0	85.3	73.1	76.3	75.0	85.3	73.1	76.3	78.1	73.5
全国(公立)	75.4	85.7	73.8	77.2	75.4	85.7	73.8	77.2	78.5	75.1

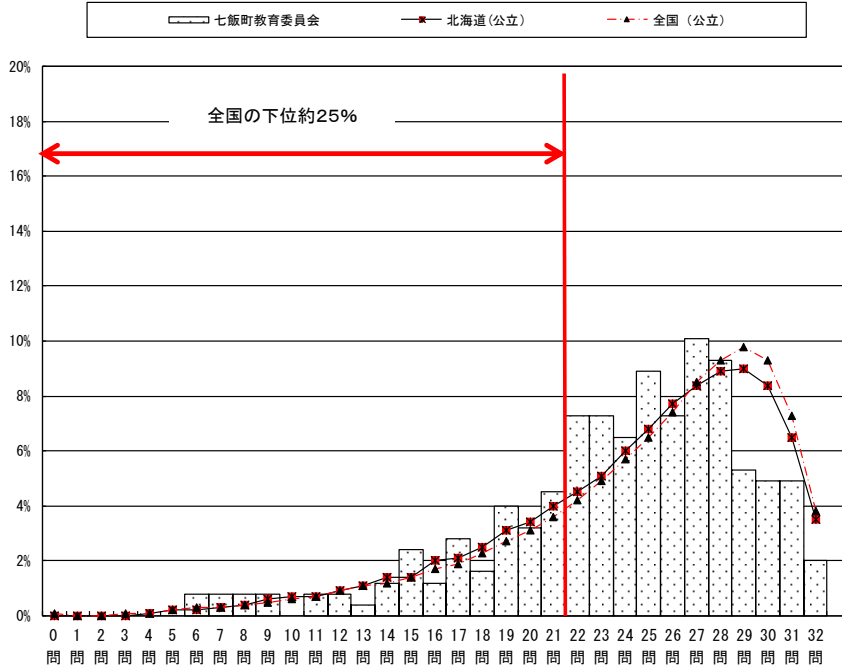
※ ①は学習指導要領の領域等、②は評価の観点、③は問題形式  
 ※ 「②国語への関心・意欲・態度」「③記述式」については、対象設問がないため、表示していない  
 ※ 数値は、「それぞれの平均正答率÷全国(公立)の平均正答率×100」で算出

# 七飯町教育委員会の正答数の状況(下位層の割合)

## 中学校国語 A

	生徒数	平均正答数	平均正答率(%)	中央値	標準偏差
七飯町教育委員会	247	23.8 / 32	74.0	25.0	5.4
北海道(公立)	37,265	24.5 / 32	76.7	26.0	5.6
全国(公立)	982,511	24.8 / 32	77.4	26.0	5.7

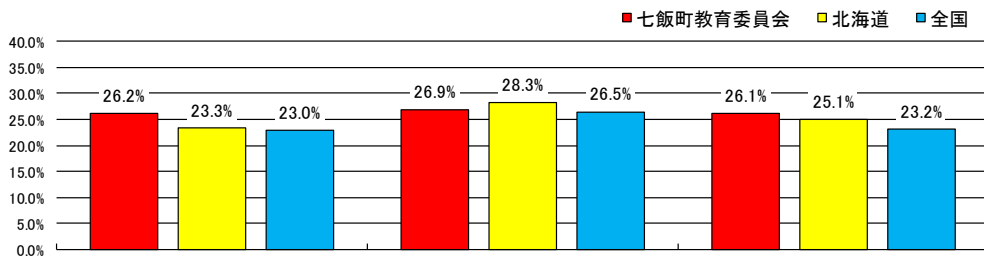
正答数 (生徒の割合(%))			
正答数(正答率)	七飯町教育委員会	北海道	全国
0問 (0.0%)	0.0	0.0	0.1
1問 (3.1%)	0.0	0.0	0.0
2問 (6.3%)	0.0	0.0	0.0
3問 (9.4%)	0.0	0.0	0.1
4問 (12.5%)	0.0	0.1	0.1
5問 (15.6%)	0.0	0.2	0.2
6問 (18.8%)	0.8	0.2	0.3
7問 (21.9%)	0.8	0.3	0.3
8問 (25.0%)	0.8	0.4	0.4
9問 (28.1%)	0.8	0.6	0.5
10問 (31.3%)	0.0	0.7	0.6
11問 (34.4%)	0.8	0.7	0.7
12問 (37.5%)	0.8	0.9	0.9
13問 (40.6%)	0.4	1.1	1.1
14問 (43.8%)	1.2	1.4	1.2
15問 (46.9%)	2.4	1.4	1.4
16問 (50.0%)	1.2	2.0	1.7
17問 (53.1%)	2.8	2.1	1.9
18問 (56.3%)	1.6	2.5	2.3
19問 (59.4%)	4.0	3.1	2.7
20問 (62.5%)	3.2	3.4	3.1
21問 (65.6%)	4.5	4.0	3.6
22問 (68.8%)	7.3	4.5	4.2
23問 (71.9%)	7.3	5.1	4.9
24問 (75.0%)	6.5	6.0	5.7
25問 (78.1%)	8.9	6.8	6.5
26問 (81.3%)	7.3	7.7	7.4
27問 (84.4%)	10.1	8.4	8.5
28問 (87.5%)	9.3	8.9	9.3
29問 (90.6%)	5.3	9.0	9.8
30問 (93.8%)	4.9	8.4	9.3
31問 (96.9%)	4.9	6.5	7.3
32問 (100.0%)	2.0	3.5	3.8



- ※ 全国の下位約25%と同じ正答数の範囲に含まれる全道の児童生徒の割合を比較した。
- ※ 児童生徒の割合は、小数第2位以下を四捨五入しているため、合計しても100にならない場合がある。

21問以下の割合	26.1	25.1	23.2
----------	------	------	------

## 全国の下位約25%と同じ正答数の範囲に含まれる生徒の割合



	H27			H28			H29		
	七飯町教育委員会	全道	全国	七飯町教育委員会	全道	全国	七飯町教育委員会	全道	全国
割合	26.2%	23.3%	23.0%	26.9%	28.3%	26.5%	26.1%	25.1%	23.2%
正答数	33問中21問以下			33問中22問以下			32問中21問以下		
全国との差	3.2 多い			0.4 多い			2.9 多い		

- 2.8

+ 2.5

# 中学校 国語B

平成29年度全国学力・学習状況調査

調査結果概況 【国語B：主として活用】

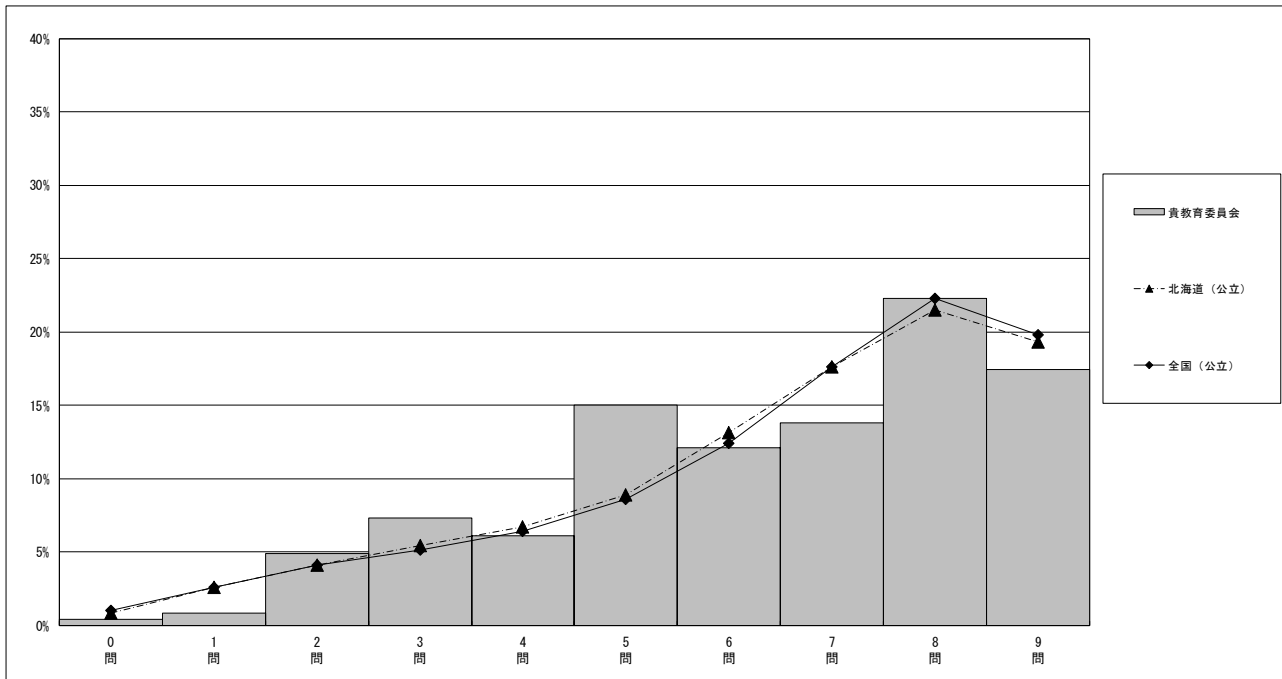
七飯町教育委員会一生徒

・以下の集計値／グラフは、4月18日に実施した調査の結果を、生徒を対象として集計した値である。

- ※参考値として、在籍生徒数、調査対象生徒数、当日実施生徒数、後日実施生徒数、実施生徒総数を示す。
- ※在籍生徒数及び調査対象生徒数は、学校から回答のあった生徒の人数を集計した値。
- ※当日実施生徒数は、4月18日に実施した調査（国語B）の解答用紙を提出した生徒数。
- ※後日実施生徒数は、4月19日以降5月2日までに実施した調査（国語B）の解答用紙を提出した生徒数。
- ※実施生徒総数は、当日実施生徒数と後日実施生徒数を合計した値。

	生徒数	平均正答数	平均正答率 (%)	中央値	標準偏差	在籍生徒数	調査対象生徒数	当日実施生徒数	後日実施生徒数	実施生徒総数
七飯町教育委員会	247	6.4 / 9	71	7.0	2.2	263	259	247	0	247
北海道（公立）	37,254	6.5 / 9	72	7.0	2.2	43,900	42,781	37,254	3,152	40,406
全国（公立）	982,619	6.5 / 9	72.2	7.0	2.3	1,053,140	1,038,431	982,619	7,760	990,379

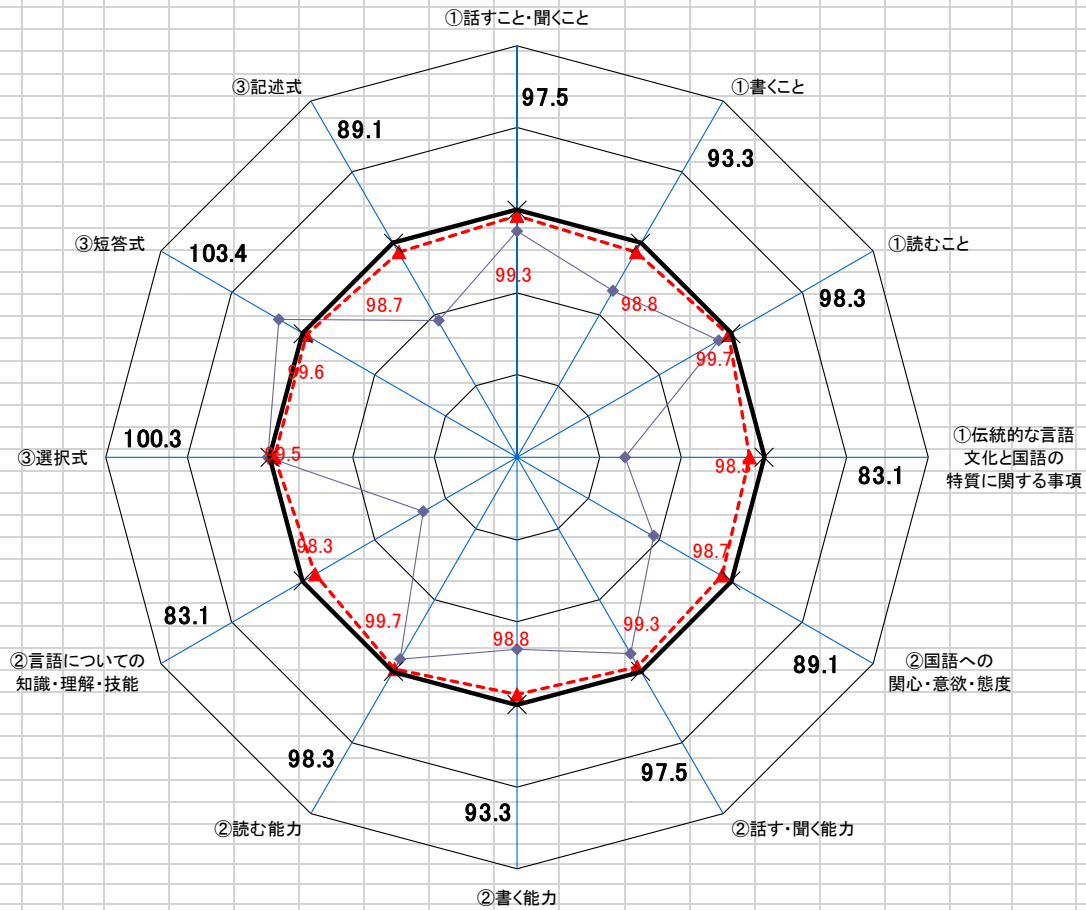
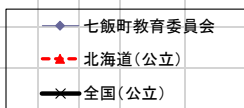
正答数分布グラフ（横軸：正答数、縦軸：割合）



正答数	生徒数	割合 (%)
0問	1	0.4
1問	2	0.8
2問	12	4.9
3問	18	7.3
4問	15	6.1
5問	37	15.0
6問	30	12.1
7問	34	13.8
8問	55	22.3
9問	43	17.4



七飯町教育委員会の中学校国語B



	① 話すこと・聞くこと	① 書くこと	① 読むこと	① 伝統的な言語文化と国語の特質に関する事項	② 国語への関心・意欲・態度	② 話す・聞く能力	② 書く能力	② 読む能力	能 ② 言語についての知識・理解・技能	③ 選択式	③ 短答式	③ 記述式
七飯町教育委員会	97.5	93.3	98.3	83.1	89.1	97.5	93.3	98.3	83.1	100.3	103.4	89.1
北海道との差	▲ 1.8	▲ 5.5	▲ 1.4	▲ 15.2	▲ 9.6	▲ 1.8	▲ 5.5	▲ 1.4	▲ 15.2	0.8	3.8	▲ 9.6
全国との差	▲ 2.5	▲ 6.7	▲ 1.7	▲ 16.9	▲ 10.9	▲ 2.5	▲ 6.7	▲ 1.7	▲ 16.9	0.3	3.4	▲ 10.9
七飯町教育委員会	70.6	56.7	70.9	34.4	49.8	70.6	56.7	70.9	34.4	79.8	87.0	49.8
北海道(公立)	71.9	60.1	71.9	40.7	55.2	71.9	60.1	71.9	40.7	79.2	83.8	55.2
全国(公立)	72.4	60.8	72.1	41.4	55.9	72.4	60.8	72.1	41.4	79.6	84.1	55.9

※ ①は学習指導要領の領域等、②は評価の観点、③は問題形式  
 ※ 数値は、「それぞれの平均正答率÷全国(公立)の平均正答率×100」で算出

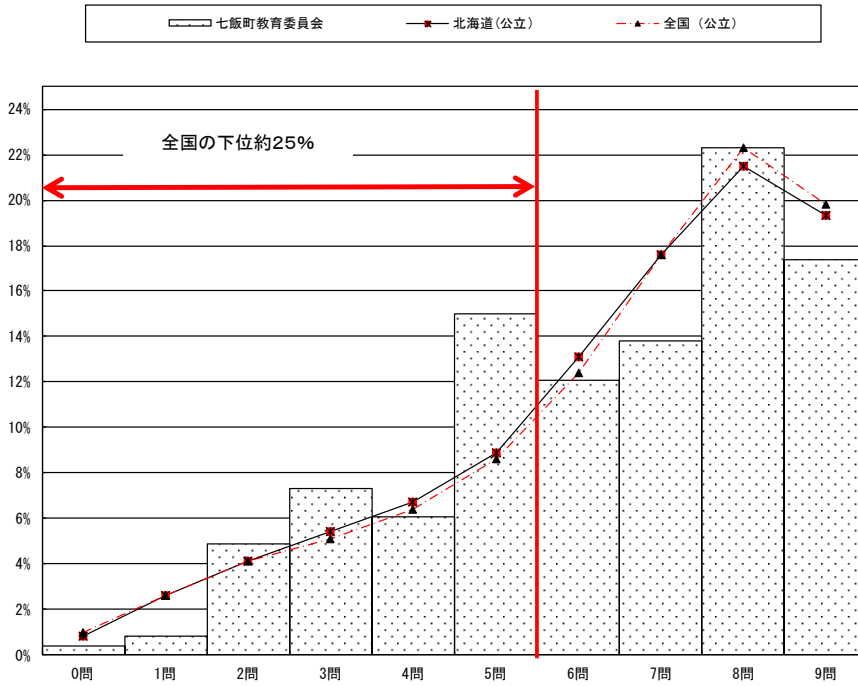
# 七飯町教育委員会の正答数の状況(下位層の割合)

## 中学校国語B

	生徒数	平均正答数	平均正答率(%)	中央値	標準偏差
七飯町教育委員会	247	6.4 / 9	71.0	7.0	2.2
北海道(公立)	37,254	6.5 / 9	71.7	7.0	2.2
全国(公立)	982,619	6.5 / 9	72.2	7.0	2.3

## 正答数 (生徒の割合(%))

正答数 (正答率)	七飯町教育委員会	北海道	全国
0問 (0.0%)	0.4	0.8	1.0
1問 (11.1%)	0.8	2.6	2.6
2問 (22.2%)	4.9	4.1	4.1
3問 (33.3%)	7.3	5.4	5.1
4問 (44.4%)	6.1	6.7	6.4
5問 (55.6%)	15.0	8.9	8.6
6問 (66.7%)	12.1	13.1	12.4
7問 (77.8%)	13.8	17.6	17.6
8問 (88.9%)	22.3	21.5	22.3
9問 (100.0%)	17.4	19.3	19.8

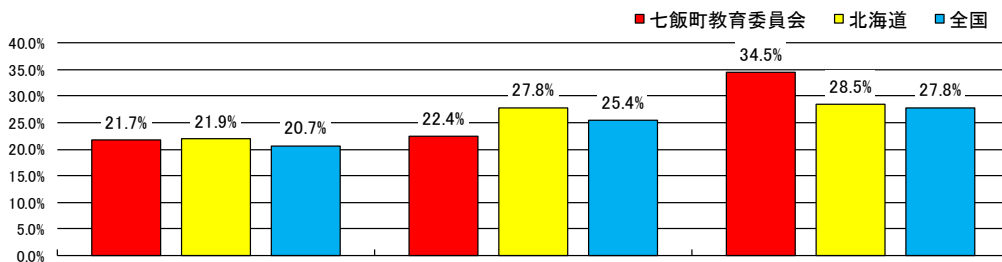


5問以下の割合	34.5	28.5	27.8
---------	------	------	------

※ 全国の下位約25%と同じ正答数の範囲に含まれる全道の児童生徒の割合を比較した。

※ 児童生徒の割合は、小数第2位以下を四捨五入しているため、合計しても100にならない場合がある。

## 全国の下位約25%と同じ正答数の範囲に含まれる生徒の割合



	H27			H28			H29		
	七飯町教育委員会	全道	全国	七飯町教育委員会	全道	全国	七飯町教育委員会	全道	全国
割合	21.7%	21.9%	20.7%	22.4%	27.8%	25.4%	34.5%	28.5%	27.8%
正答数	9問中4問以下			9問中4問以下			9問中5問以下		
全国との差	1.0 多い			3.0 少ない			6.7 多い		

- 4.0

+ 9.7

# 中学校 数学A

平成29年度全国学力・学習状況調査

調査結果概況 【数学A：主として知識】

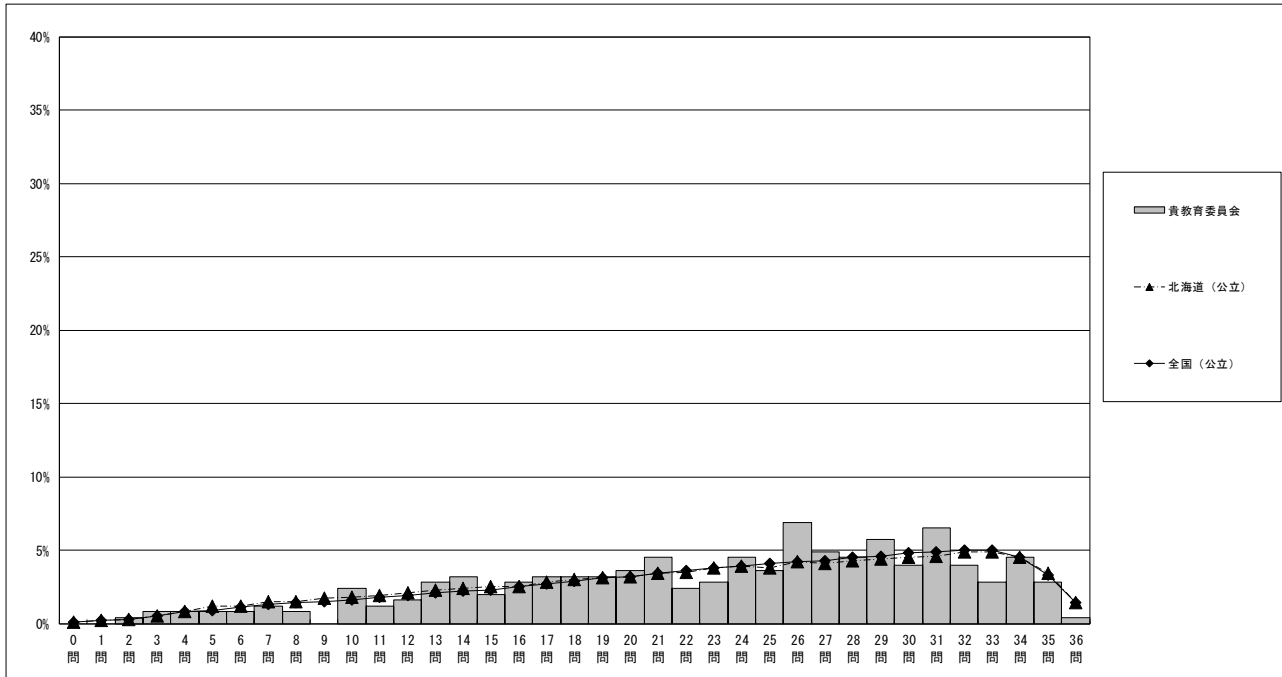
七飯町教育委員会一生徒

・以下の集計値／グラフは、4月18日に実施した調査の結果を、生徒を対象として集計した値である。

- ※参考値として、在籍生徒数、調査対象生徒数、当日実施生徒数、後日実施生徒数、実施生徒総数を示す。
- ※在籍生徒数及び調査対象生徒数は、学校から回答のあった生徒の人数を集計した値。
- ※当日実施生徒数は、4月18日に実施した調査（数学A）の解答用紙を提出した生徒数。
- ※後日実施生徒数は、4月19日以降5月2日までに実施した調査（数学A）の解答用紙を提出した生徒数。
- ※実施生徒総数は、当日実施生徒数と後日実施生徒数を合計した値。

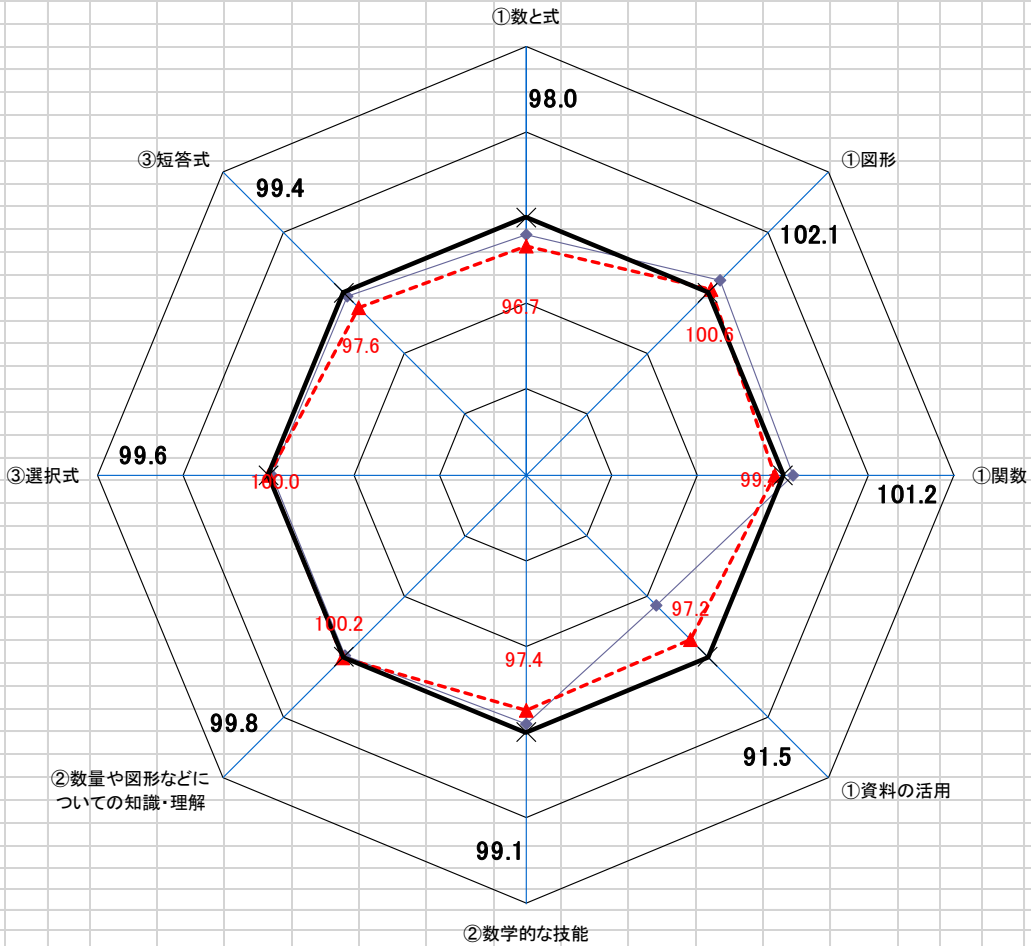
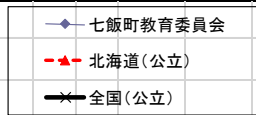
	生徒数	平均正答数	平均正答率 (%)	中央値	標準偏差	在籍生徒数	調査対象生徒数	当日実施生徒数	後日実施生徒数	実施生徒総数
七飯町教育委員会	247	23.1 / 36	64	25.0	8.0	263	259	247	0	247
北海道（公立）	37,252	22.9 / 36	64	24.0	8.6	43,900	42,776	37,252	3,147	40,399
全国（公立）	982,811	23.3 / 36	64.6	25.0	8.5	1,053,140	1,038,408	982,811	7,756	990,567

正答数分布グラフ（横軸：正答数、縦軸：割合）



正答数集計値		
問	左：生徒数	右：割合
0問	0	0.0
1問	0	0.0
2問	1	0.4
3問	2	0.8
4問	2	0.8
5問	2	0.8
6問	2	0.8
7問	3	1.2
8問	2	0.8
9問	0	0.0
10問	6	2.4
11問	3	1.2
12問	4	1.6
13問	7	2.8
14問	8	3.2
15問	5	2.0
16問	7	2.8
17問	8	3.2
18問	8	3.2
19問	8	3.2
20問	9	3.6
21問	11	4.5
22問	6	2.4
23問	7	2.8
24問	11	4.5
25問	9	3.6
26問	17	6.9
27問	12	4.9
28問	11	4.5
29問	14	5.7
30問	10	4.0
31問	16	6.5
32問	10	4.0
33問	7	2.8
34問	11	4.5
35問	7	2.8
36問	1	0.4

# 七飯町教育委員会の中学校数学A



	①数と式	①図形	①関数	①資料の活用	②数学的な技能	②数量や図形などについての知識・理解	③選択式	③短答式
七飯町教育委員会	98.0	102.1	101.2	91.5	99.1	99.8	99.6	99.4
北海道との差	1.3	1.5	2.1	▲5.7	1.7	▲0.4	▲0.4	1.8
全国との差	▲2.0	2.1	1.2	▲8.5	▲0.9	▲0.2	▲0.4	▲0.6
七飯町教育委員会	69.0	67.4	58.1	52.7	67.6	60.1	66.5	63.0
北海道(公立)	68.1	66.4	56.9	56.0	66.4	60.3	66.8	61.9
全国(公立)	70.4	66.0	57.4	57.6	68.2	60.2	66.8	63.4

※ ①は学習指導要領の領域、②は評価の観点、③は問題形式

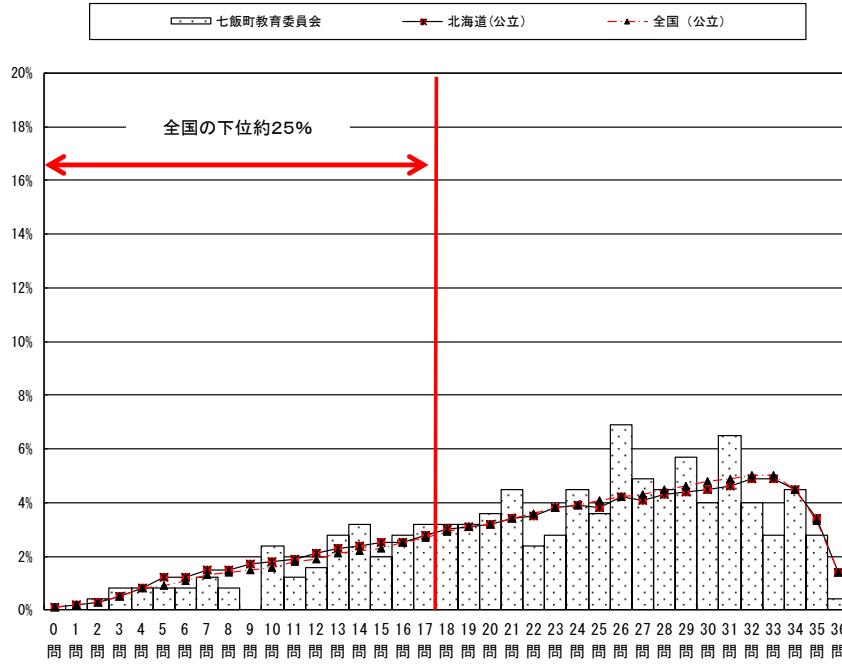
※ 「②数学への関心・意欲・態度」「②数学的な見方や考え方」「③記述式」については、対象設問がないため、表示していない

※ 数値は、「それぞれの平均正答率÷全国(公立)の平均正答率×100」で算出

# 七飯町教育委員会の正答数の状況(下位層の割合)

## 中学校数学 A

	生徒数	平均正答数	平均正答率(%)	中央値	標準偏差
七飯町教育委員会	247	23.1 / 36	64.0	25.0	8.0
北海道(公立)	37,252	22.9 / 36	63.7	24.0	8.6
全国(公立)	982,811	23.3 / 36	64.6	25.0	8.5



※ 全国の下位約25%と同じ正答数の範囲に含まれる全道の児童生徒の割合を比較した。

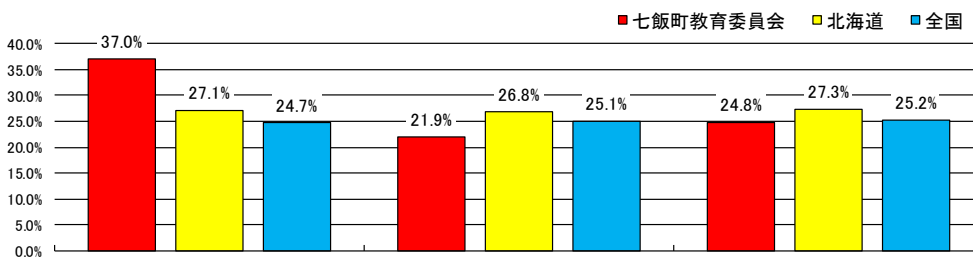
※ 児童生徒の割合は、小数第2位以下を四捨五入しているため、合計しても100にならない場合がある。

## 正答数 (生徒の割合(%))

正答数 (正答率)	七飯町教育委員会	北海道	全国
0問 (0.0%)	0.0	0.1	0.1
1問 (2.8%)	0.0	0.2	0.2
2問 (5.6%)	0.4	0.3	0.3
3問 (8.3%)	0.8	0.5	0.5
4問 (11.1%)	0.8	0.8	0.8
5問 (13.9%)	0.8	1.2	0.9
6問 (16.7%)	0.8	1.2	1.1
7問 (19.4%)	1.2	1.5	1.3
8問 (22.2%)	0.8	1.5	1.4
9問 (25.0%)	0.0	1.7	1.5
10問 (27.8%)	2.4	1.8	1.6
11問 (30.6%)	1.2	1.9	1.8
12問 (33.3%)	1.6	2.1	1.9
13問 (36.1%)	2.8	2.3	2.1
14問 (38.9%)	3.2	2.4	2.2
15問 (41.7%)	2.0	2.5	2.3
16問 (44.4%)	2.8	2.5	2.5
17問 (47.2%)	3.2	2.8	2.7
18問 (50.0%)	3.2	3.0	2.9
19問 (52.8%)	3.2	3.1	3.1
20問 (55.6%)	3.6	3.2	3.2
21問 (58.3%)	4.5	3.4	3.4
22問 (61.1%)	2.4	3.5	3.6
23問 (63.9%)	2.8	3.8	3.8
24問 (66.7%)	4.5	3.9	3.9
25問 (69.4%)	3.6	3.8	4.1
26問 (72.2%)	6.9	4.2	4.2
27問 (75.0%)	4.9	4.1	4.3
28問 (77.8%)	4.5	4.3	4.5
29問 (80.6%)	5.7	4.4	4.6
30問 (83.3%)	4.0	4.5	4.8
31問 (86.1%)	6.5	4.6	4.9
32問 (88.9%)	4.0	4.9	5.0
33問 (91.7%)	2.8	4.9	5.0
34問 (94.4%)	4.5	4.5	4.5
35問 (97.2%)	2.8	3.4	3.3
36問 (100.0%)	0.4	1.4	1.4

17問以下の割合	24.8	27.3	25.2
----------	------	------	------

## 全国の下位約25%と同じ正答数の範囲に含まれる生徒の割合



	H27			H28			H29		
	七飯町教育委員会	全道	全国	七飯町教育委員会	全道	全国	七飯町教育委員会	全道	全国
割合	37.0%	27.1%	24.7%	21.9%	26.8%	25.1%	24.8%	27.3%	25.2%
正答数	36問中17問以下			36問中16問以下			36問中17問以下		
全国との差	12.3 多い			3.2 少ない			0.4 少ない		

- 15.5

+ 2.8

# 中学校 数学B

平成29年度全国学力・学習状況調査

調査結果概況 [数学B：主として活用]

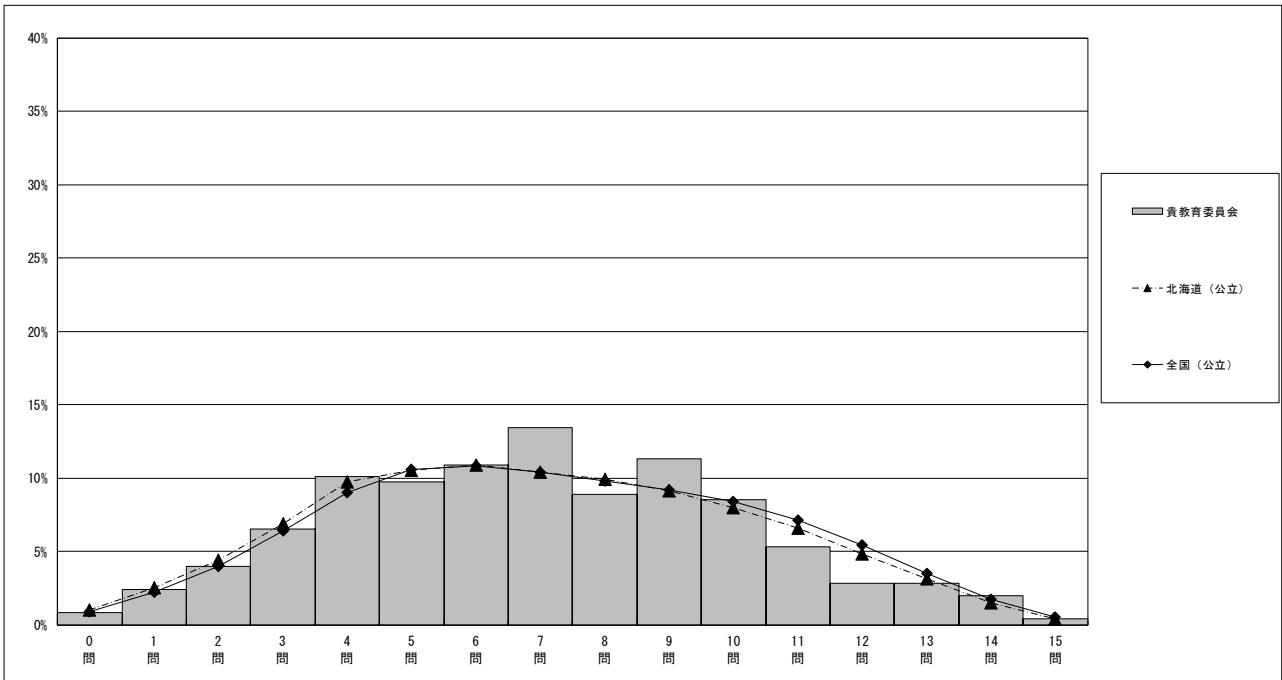
七飯町教育委員会－生徒

・以下の集計値／グラフは、4月18日に実施した調査の結果を、生徒を対象として集計した値である。

- ※参考値として、在籍生徒数、調査対象生徒数、当日実施生徒数、後日実施生徒数、実施生徒総数を示す。
- ※在籍生徒数及び調査対象生徒数は、学校から回答のあった生徒の人数を集計した値。
- ※当日実施生徒数は、4月18日に実施した調査（数学B）の解答用紙を提出した生徒数。
- ※後日実施生徒数は、4月19日以降5月2日までに実施した調査（数学B）の解答用紙を提出した生徒数。
- ※実施生徒総数は、当日実施生徒数と後日実施生徒数を合計した値。

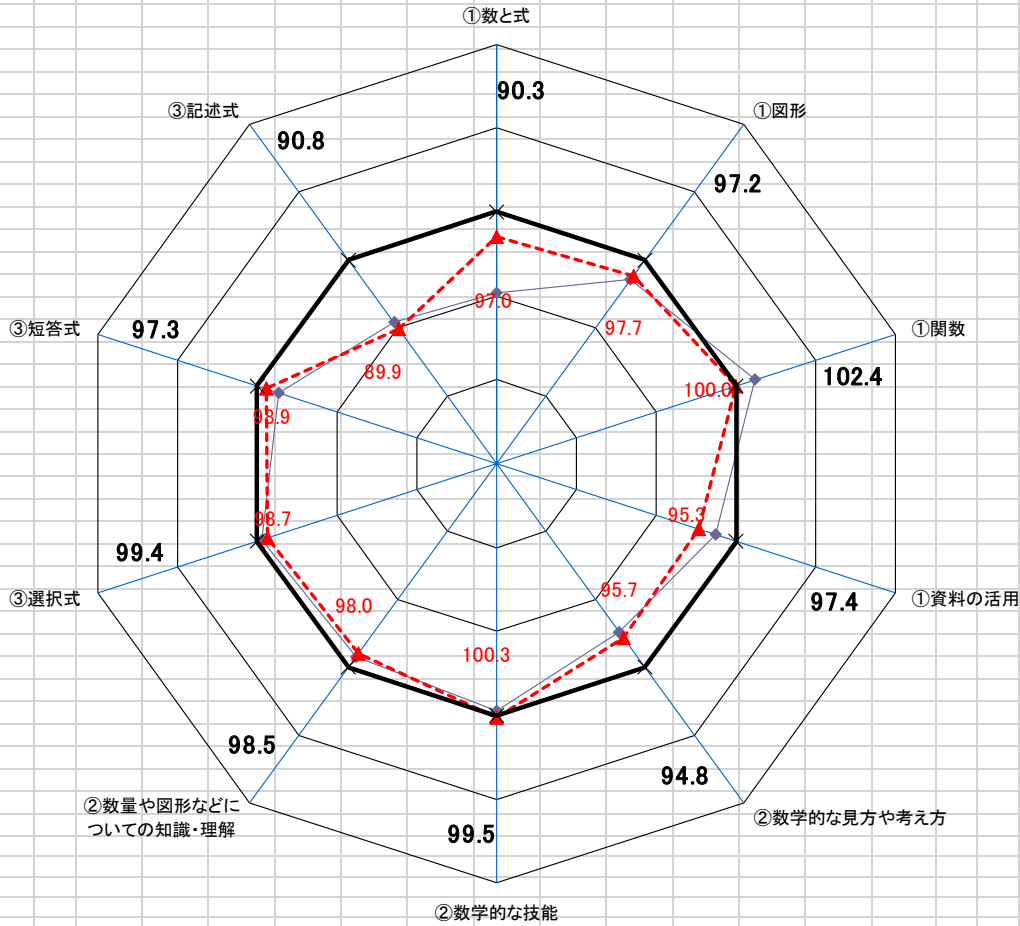
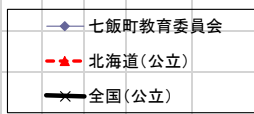
	生徒数	平均正答数	平均正答率 (%)	中央値	標準偏差	在籍生徒数	調査対象生徒数	当日実施生徒数	後日実施生徒数	実施生徒総数
七飯町教育委員会	247	7.0 / 15	47	7.0	3.1	263	259	247	0	247
北海道（公立）	37,248	7.0 / 15	47	7.0	3.3	43,900	42,776	37,248	3,153	40,401
全国（公立）	982,786	7.2 / 15	48.1	7.0	3.3	1,053,140	1,038,398	982,786	7,758	990,544

正答数分布グラフ（横軸：正答数、縦軸：割合）



正答数集計値		
(左：生徒数)		右：割合
0問	2	0.8
1問	6	2.4
2問	10	4.0
3問	16	6.5
4問	25	10.1
5問	24	9.7
6問	27	10.9
7問	33	13.4
8問	22	8.9
9問	28	11.3
10問	21	8.5
11問	13	5.3
12問	7	2.8
13問	7	2.8
14問	5	2.0
15問	1	0.4

七飯町教育委員会の中学校数学B



	①数と式	①図形	①関数	①資料の活用	②数学的な見方や考え方	②数学的な技能	②数量や図形などについての知識・理解	③選択式	③短答式	③記述式
七飯町教育委員会	90.3	97.2	102.4	97.4	94.8	99.5	98.5	99.4	97.3	90.8
北海道との差	▲6.7	▲0.5	2.4	2.1	▲0.9	▲0.8	0.5	0.7	▲1.6	0.9
全国との差	▲9.7	▲2.8	2.4	▲2.6	▲5.2	▲0.5	▲1.5	▲0.6	▲2.7	▲9.2
七飯町教育委員会	41.8	45.8	52.0	47.8	34.9	60.9	83.8	53.5	64.5	19.7
北海道(公立)	44.9	46.0	50.8	46.8	35.2	61.4	83.4	53.1	65.6	19.5
全国(公立)	46.3	47.1	50.8	49.1	36.8	61.2	85.1	53.8	66.3	21.7

※ ①は学習指導要領の領域、②は評価の観点、③は問題形式  
 ※ 「②数学への関心・意欲・態度」については、対象設問がないため、表示していない  
 ※ 数値は、「それぞれの平均正答率÷全国(公立)の平均正答率×100」で算出

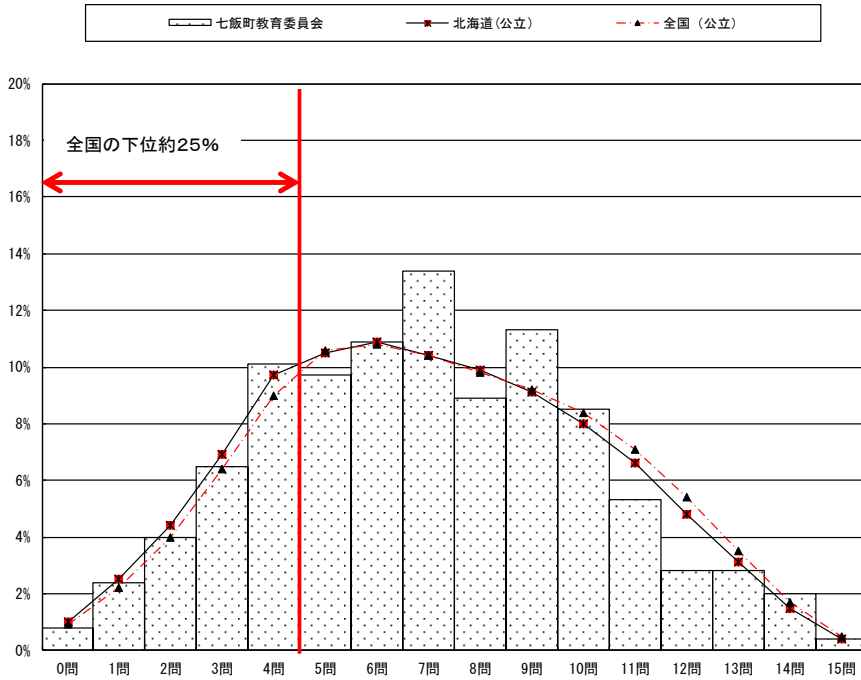
# 七飯町教育委員会の正答数の状況(下位層の割合)

## 中学校数学B

	生徒数	平均正答数	平均正答率(%)	中央値	標準偏差
七飯町教育委員会	247	7.0 / 15	47.0	7.0	3.1
北海道(公立)	37,248	7.0 / 15	46.9	7.0	3.3
全国(公立)	982,786	7.2 / 15	48.1	7.0	3.3

## 正答数 (生徒の割合(%))

正答数 (正答率)	七飯町教育委員会	北海道	全国
0問 (0.0%)	0.8	1.0	0.9
1問 (6.7%)	2.4	2.5	2.2
2問 (13.3%)	4.0	4.4	4.0
3問 (20.0%)	6.5	6.9	6.4
4問 (26.7%)	10.1	9.7	9.0
5問 (33.3%)	9.7	10.5	10.6
6問 (40.0%)	10.9	10.9	10.8
7問 (46.7%)	13.4	10.4	10.4
8問 (53.3%)	8.9	9.9	9.8
9問 (60.0%)	11.3	9.1	9.2
10問 (66.7%)	8.5	8.0	8.4
11問 (73.3%)	5.3	6.6	7.1
12問 (80.0%)	2.8	4.8	5.4
13問 (86.7%)	2.8	3.1	3.5
14問 (93.3%)	2.0	1.5	1.7
15問 (100.0%)	0.4	0.4	0.5

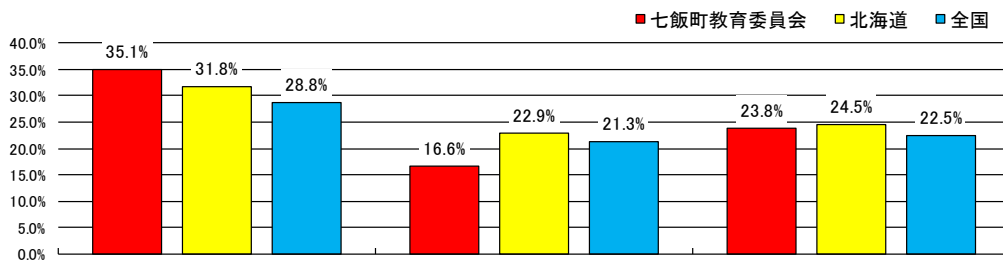


4問以下の割合	23.8	24.5	22.5
---------	------	------	------

※ 全国の下位約25%と同じ正答数の範囲に含まれる全道の児童生徒の割合を比較した。

※ 児童生徒の割合は、小数第2位以下を四捨五入しているため、合計しても100にならない場合がある。

## 全国の下位約25%と同じ正答数の範囲に含まれる生徒の割合



	H27			H28			H29		
	七飯町教育委員会	全道	全国	七飯町教育委員会	全道	全国	七飯町教育委員会	全道	全国
割合	35.1%	31.8%	28.8%	16.6%	22.9%	21.3%	23.8%	24.5%	22.5%
正答数	15問中3問以下			15問中3問以下			15問中4問以下		
全国との差	6.3 多い			4.7 少ない			1.3 多い		

- 11.0

+ 6.0