

質問紙と学力のクロス分析

【小学校】以下の①～⑥のように回答している児童の方が、教科の平均正答率が高い傾向が見られる。

①学校の授業時間以外に、普段（月～金）、1～2時間読書をしている。

平成30年度全国学力・学習状況調査

小学校調査

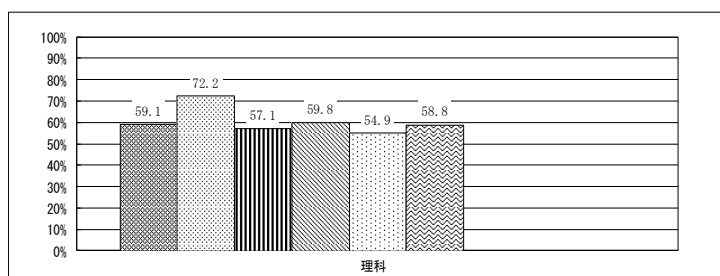
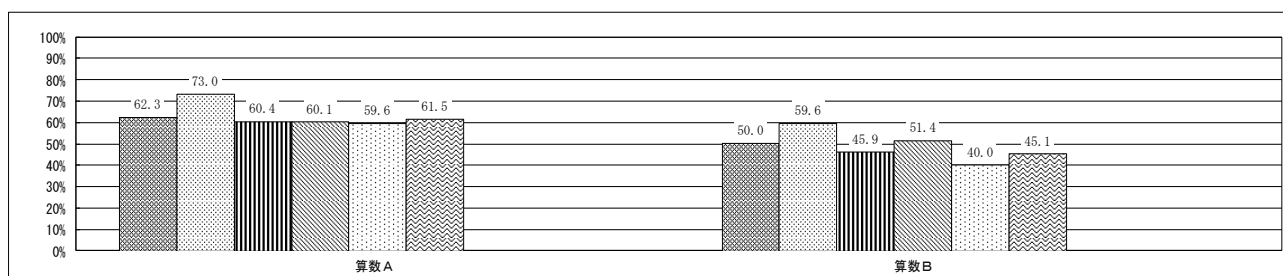
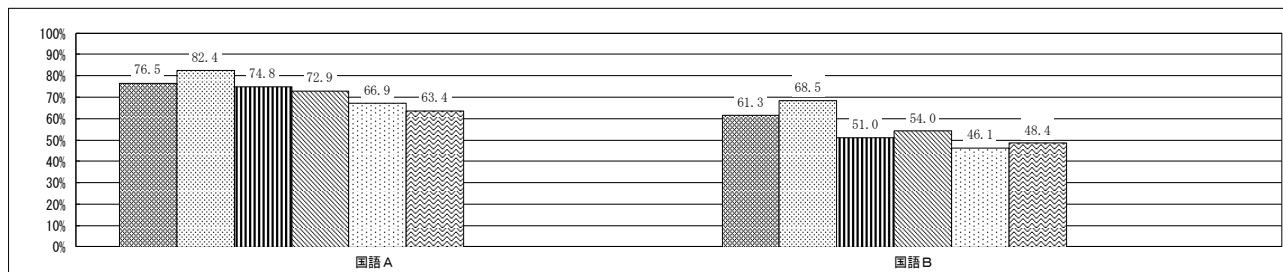
クロス集計 [児童質問紙-教科]
七飯町教育委員会-児童

・以下の集計値/グラフは、4月17日に実施した調査の結果を集計した値である。
※4月17日に、教科に関する調査（国語A、国語B、算数A、算数B、理科）を一つ以上実施し、かつ、児童質問紙調査を実施した児童の結果を対象としている。

質問番号	質問事項
(15)	学校の授業時間以外に、普段（月曜日から金曜日）、1日当たりどれくらいの時間、読書をしますか（教科書や参考書、漫画や雑誌は除く）

<児童が回答した選択肢別の平均正答率>

選択肢	児童数	児童数の割合 (%)	平均正答率 (%)				
			国語 A (12問)	国語 B (8問)	算数 A (14問)	算数 B (10問)	理科 (16問)
1 2時間以上	11	5.3	76.5	61.3	62.3	50.0	59.1
2 1時間以上、2時間より少ない	27	13.1	82.4	68.5	73.0	59.6	72.2
3 30分以上、1時間より少ない	37	18.0	74.8	51.0	60.4	45.9	57.1
4 10分以上、30分より少ない	44	21.4	72.9	54.0	60.1	51.4	59.8
5 10分より少ない	32	15.5	66.9	46.1	59.6	40.0	54.9
6 全くしない	55	26.7	63.4	48.4	61.5	45.1	58.8
7							
8							
9							
その他 (選択肢以外の回答や複数回答されたもの)	0	0.0	-	-	-	-	-
無回答	0	0.0	-	-	-	-	-
合計	206	100.0	71.3	53.0	62.3	48.0	59.9



② 家の人(兄弟姉妹を除く)と学校での出来事について話をしている。

平成30年度全国学力・学習状況調査
クロス集計 [児童質問紙一教科]
七飯町教育委員会－児童

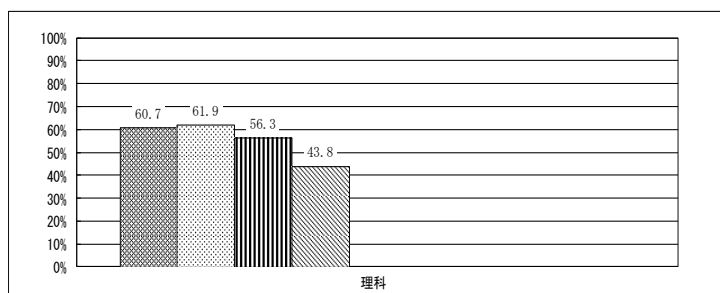
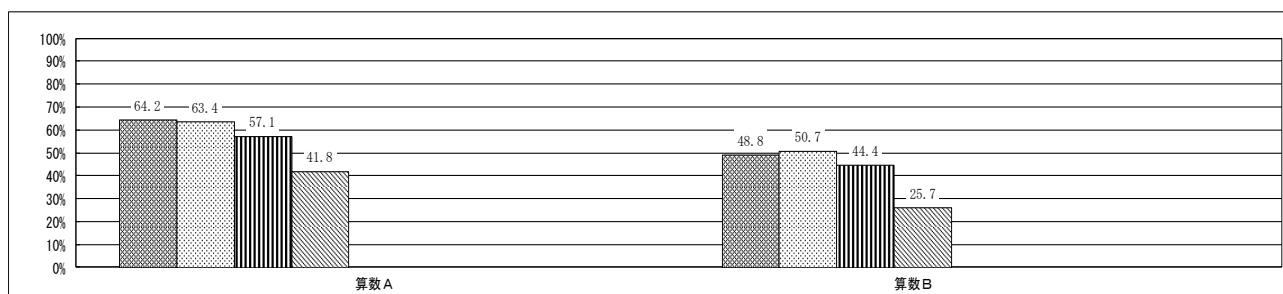
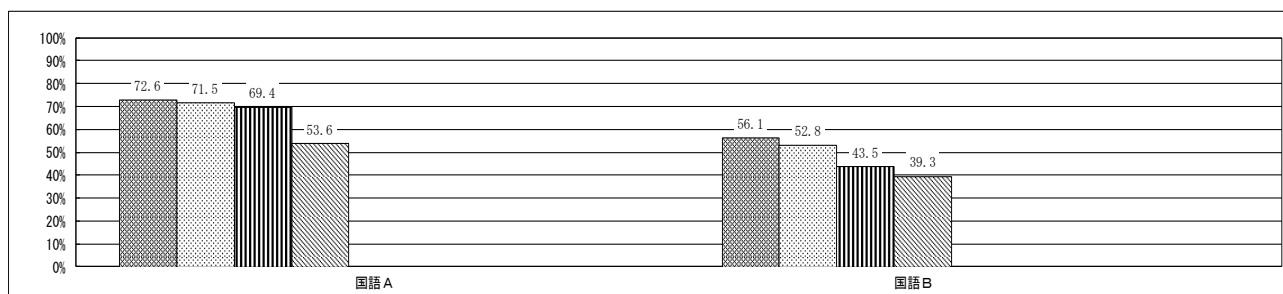
小学校調査

・以下の集計値/グラフは、4月17日に実施した調査の結果を集計した値である。
※4月17日に、教科に関する調査(国語A、国語B、算数A、算数B、理科)を一つ以上実施し、かつ、児童質問紙調査を実施した児童の結果を対象としている。

質問番号	質問事項
(18)	家の人(兄弟姉妹を除く)と学校での出来事について話をしますか

<児童が回答した選択肢別の平均正答率>

選択肢	児童数	児童数の割合(%)	平均正答率(%)				
			国語A (12問)	国語B (8問)	算数A (14問)	算数B (10問)	理科 (16問)
1 している	118	57.3	72.6	56.1	64.2	48.8	60.7
2 どちらかといえば、している	54	26.2	71.5	52.8	63.4	50.7	61.9
3 あまりしていない	27	13.1	69.4	43.5	57.1	44.4	56.3
4 全くしていない	7	3.4	53.6	39.3	41.8	25.7	43.8
5							
6							
7							
8							
9							
その他 (選択肢以外の回答や複数回答されたもの)	0	0.0	-	-	-	-	-
無回答	0	0.0	-	-	-	-	-
合計	206	100.0	71.3	53.0	62.3	48.0	59.9



③新聞を読んでいる。

平成30年度全国学力・学習状況調査

小学校調査

クロス集計 [児童質問紙一教科]

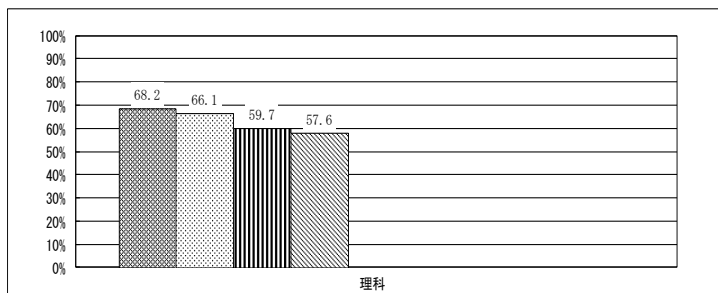
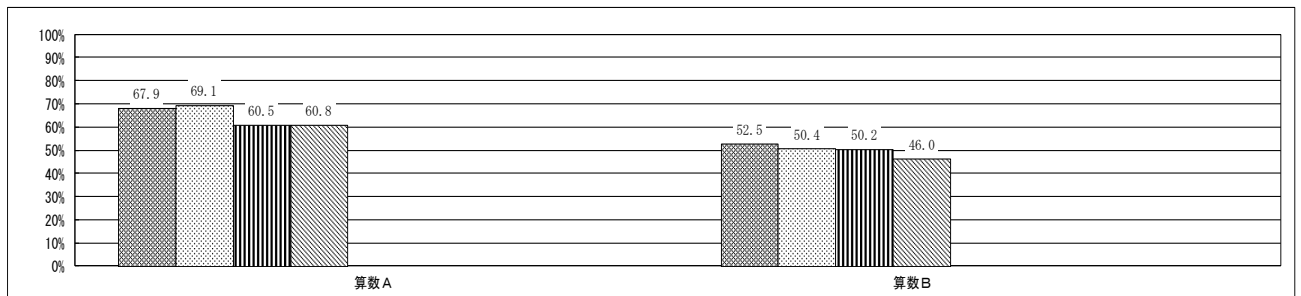
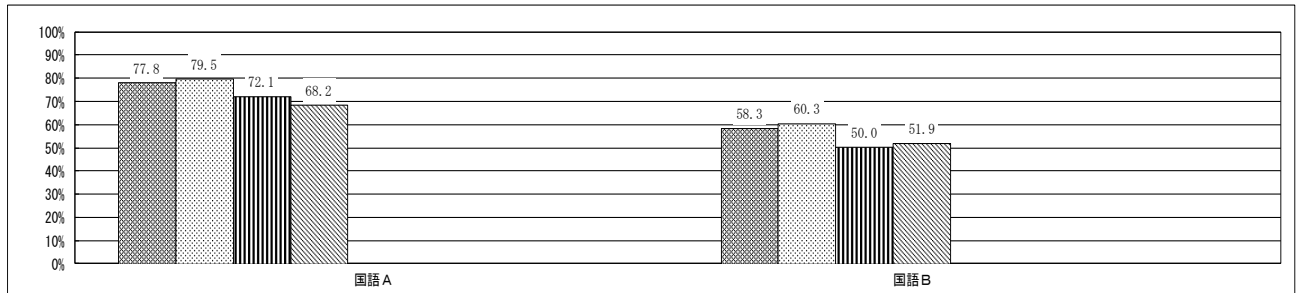
七飯町教育委員会－児童

・以下の集計値/グラフは、4月17日に実施した調査の結果を集計した値である。
 ※4月17日に、教科に関する調査（国語A、国語B、算数A、算数B、理科）を一つ以上実施し、かつ、児童質問紙調査を実施した児童の結果を対象としている。

質問番号	質問事項
(25)	新聞を読んでいますか

<児童が回答した選択肢別の平均正答率>

選択肢	児童数	児童数の割合(%)	平均正答率(%)				
			国語A (12問)	国語B (8問)	算数A (14問)	算数B (10問)	理科 (16問)
1 ほぼ毎日読んでいる	12	5.8	77.8	58.3	67.9	52.5	68.2
2 週に1～3回程度読んでいる	28	13.6	79.5	60.3	69.1	50.4	66.1
3 月に1～3回程度読んでいる	49	23.8	72.1	50.0	60.5	50.2	59.7
4 ほとんど、または、全く読まない	117	56.8	68.2	51.9	60.8	46.0	57.6
5							
6							
7							
8							
9							
その他 (選択肢以外の回答や複数回答されたもの)	0	0.0	—	—	—	—	—
無回答	0	0.0	—	—	—	—	—
合計	206	100.0	71.3	53.0	62.3	48.0	59.9



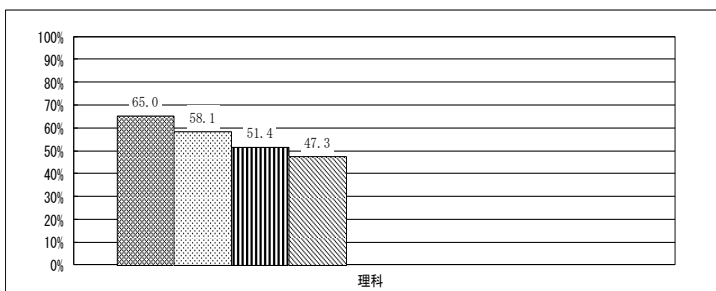
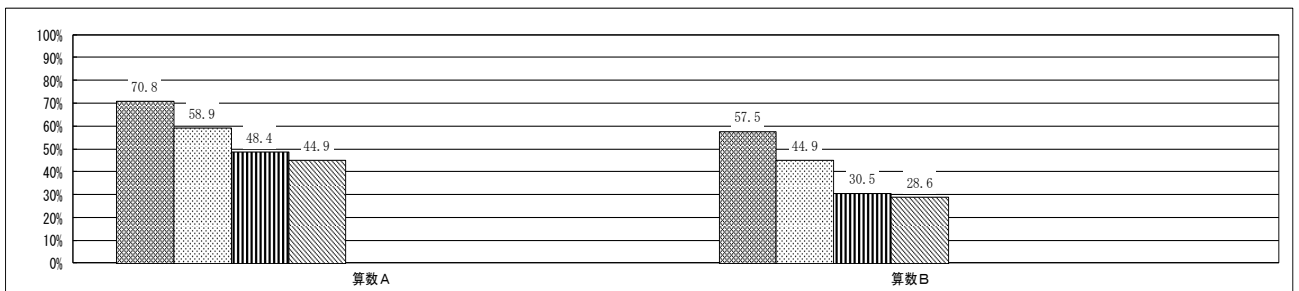
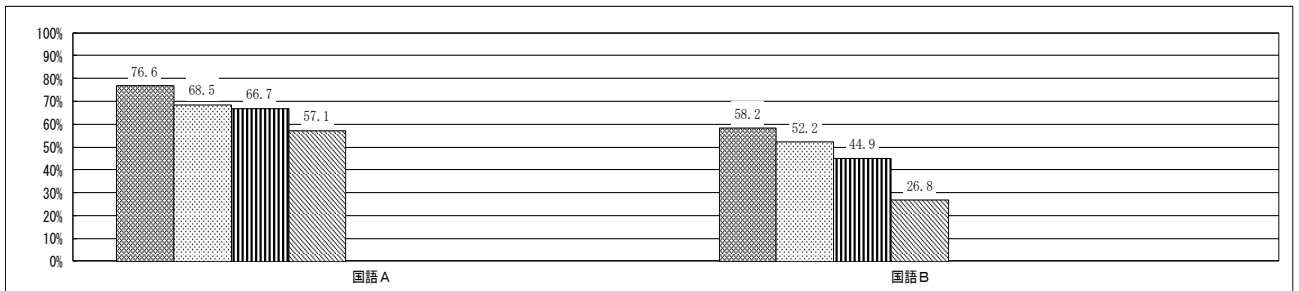
④算数の授業の内容がよく分かる。

・以下の集計値／グラフは、4月17日に実施した調査の結果を集計した値である。
 ※4月17日に、教科に関する調査（国語A、国語B、算数A、算数B、理科）を一つ以上実施し、かつ、児童質問紙調査を実施した児童の結果を対象としている。

質問番号	質問事項
(29)	算数の授業の内容はよく分かりますか

<児童が回答した選択肢別の平均正答率>

選択肢	児童数	児童数の割合 (%)	平均正答率 (%)				
			国語 A (12問)	国語 B (8問)	算数 A (14問)	算数 B (10問)	理科 (16問)
1 当てはまる	85	41.3	76.6	58.2	70.8	57.5	65.0
2 どちらかといえば、当てはまる	92	44.7	68.5	52.2	58.9	44.9	58.1
3 どちらかといえば、当てはまらない	22	10.7	66.7	44.9	48.4	30.5	51.4
4 当てはまらない	7	3.4	57.1	26.8	44.9	28.6	47.3
5							
6							
7							
8							
9							
その他 (選択肢以外の回答や複数回答されたもの)	0	0.0	—	—	—	—	—
無回答	0	0.0	—	—	—	—	—
合計	206	100.0	71.3	53.0	62.3	48.0	59.9



⑤算数の言葉や数、式を使って、わけや求め方などを書く問題では、最後まで解答を書こうと努力した。

平成30年度全国学力・学習状況調査

小学校調査

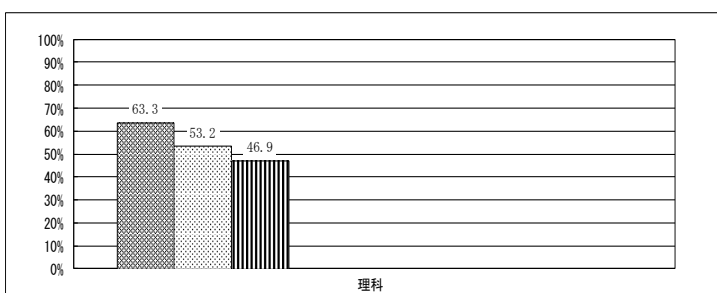
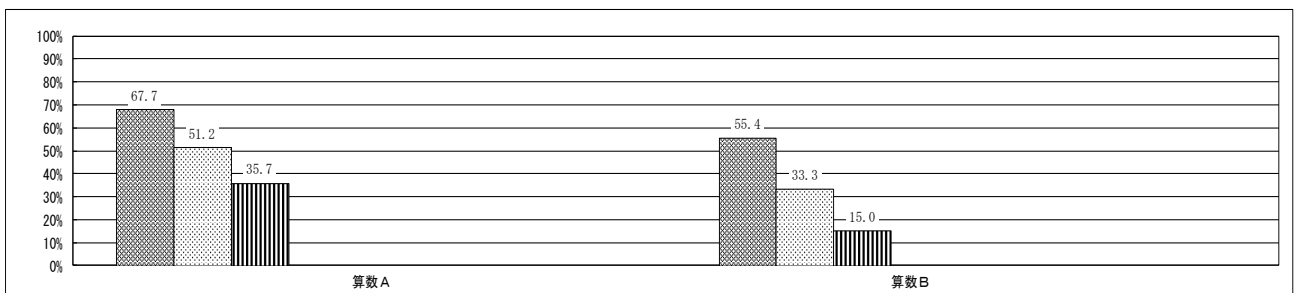
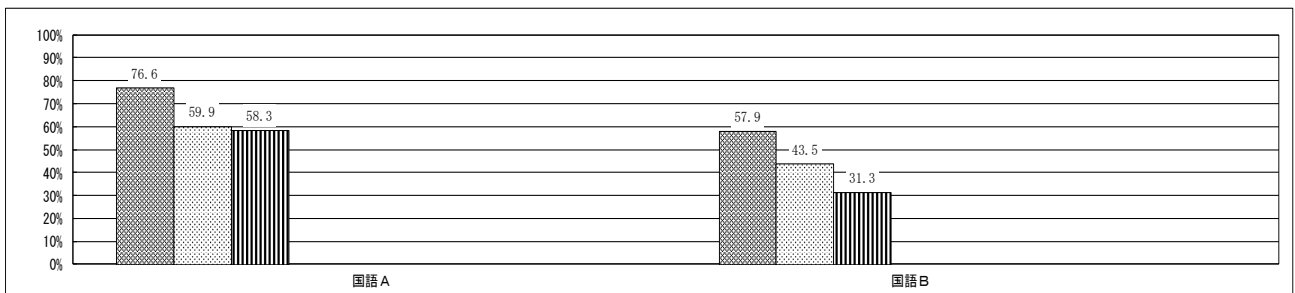
クロス集計 [児童質問紙一教科]
七飯町教育委員会一児童

・以下の集計値／グラフは、4月17日に実施した調査の結果を集計した値である。
※4月17日に、教科に関する調査（国語A、国語B、算数A、算数B、理科）を一つ以上実施し、かつ、児童質問紙調査を実施した児童の結果を対象としている。

質問番号	質問事項
(37)	今回の算数の問題について、言葉や数、式を使って、わけや求め方などを書く問題がありました。どのように解答しましたか

<児童が回答した選択肢別の平均正答率>

選択肢	児童数	児童数の割合(%)	平均正答率(%)				
			国語A (12問)	国語B (8問)	算数A (14問)	算数B (10問)	理科 (16問)
1 全ての書く問題で最後まで解答を書こうと努力した	139	67.5	76.6	57.9	67.7	55.4	63.3
2 書く問題で解答しなかったり、解答を書くことを途中で諦めたりしたものがあつた	63	30.6	59.9	43.5	51.2	33.3	53.2
3 書く問題は全く解答しなかった	2	1.0	58.3	31.3	35.7	15.0	46.9
4							
5							
6							
7							
8							
9							
その他 (選択肢以外の回答や複数回答されたもの)	1	0.5	-	-	-	-	-
無回答	1	0.5	-	-	-	-	-
合計	206	100.0	71.3	53.0	62.3	48.0	59.9



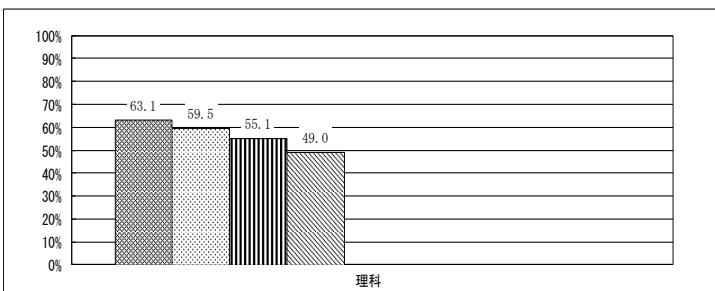
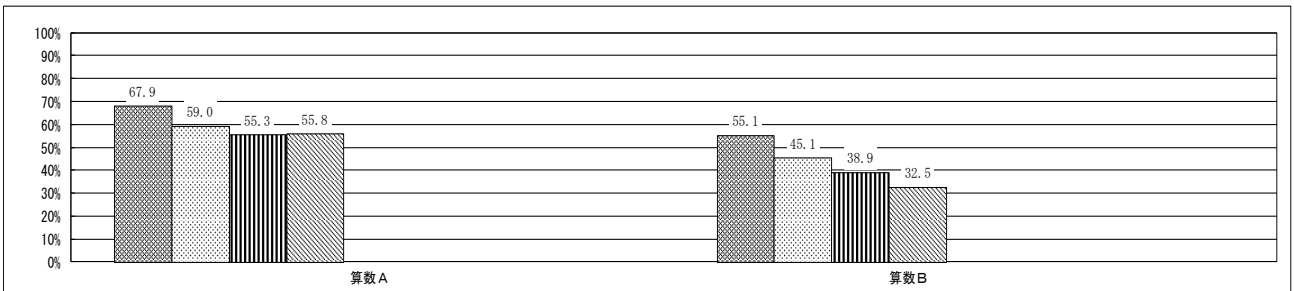
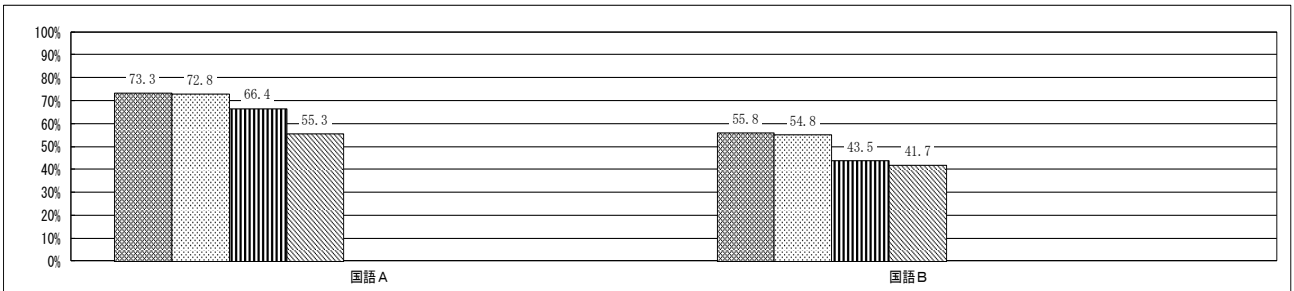
⑥理科の授業で、観察や実験の結果から、どのようなことが分かったのか考えている。

・以下の集計値／グラフは、4月17日に実施した調査の結果を集計した値である。
※4月17日に、教科に関する調査（国語A、国語B、算数A、算数B、理科）を一つ以上実施し、かつ、児童質問紙調査を実施した児童の結果を対象としている。

質問番号	質問事項
(49)	理科の授業で、観察や実験の結果から、どのようなことが分かったのか考えていますか

<児童が回答した選択肢別の平均正答率>

選択肢	児童数	児童数の割合 (%)	平均正答率 (%)				
			国語A (12問)	国語B (8問)	算数A (14問)	算数B (10問)	理科 (16問)
1 当てはまる	90	43.7	73.3	55.8	67.9	55.1	63.1
2 どちらかといえば、当てはまる	77	37.4	72.8	54.8	59.0	45.1	59.5
3 どちらかといえば、当てはまらない	27	13.1	66.4	43.5	55.3	38.9	55.1
4 当てはまらない	12	5.8	55.3	41.7	55.8	32.5	49.0
5							
6							
7							
8							
9							
その他 (選択肢以外の回答や複数回答されたもの)	0	0.0	—	—	—	—	—
無回答	0	0.0	—	—	—	—	—
合計	206	100.0	71.3	53.0	62.3	48.0	59.9



【中学校】以下の①～⑧のように回答している生徒の方が、教科の平均正答率が高い傾向が見られる。

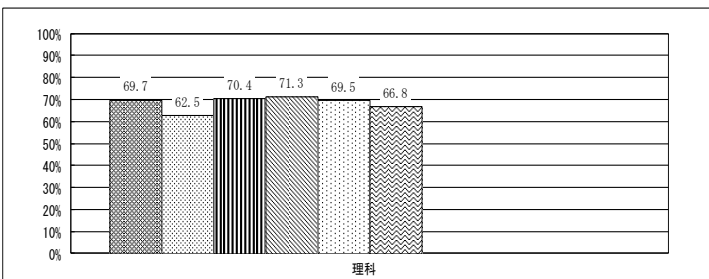
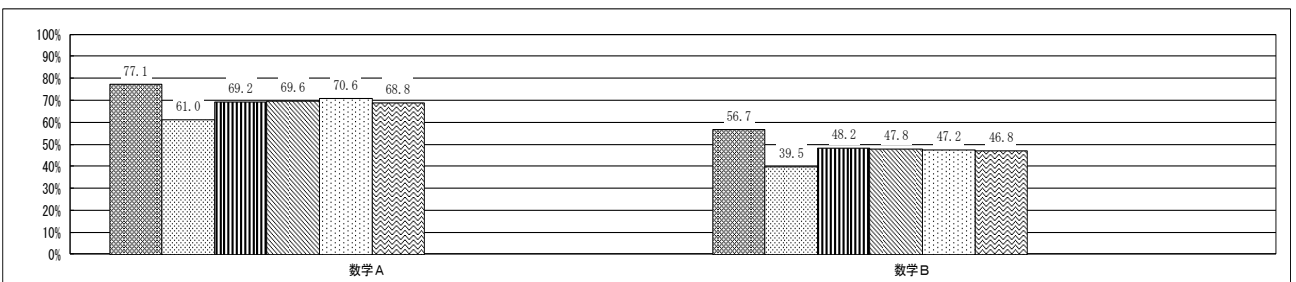
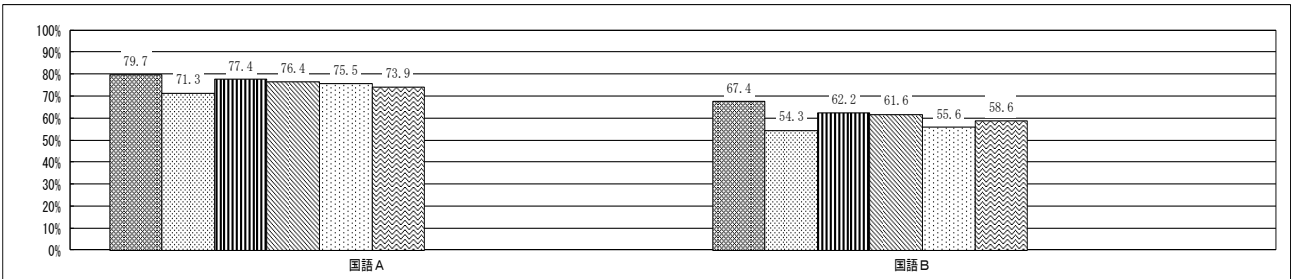
①学校の授業時間以外に、普段（月～金）、2時間以上読書をしている。

・以下の集計値/グラフは、4月17日に実施した調査の結果を集計した値である。
 ※4月17日に、教科に関する調査（国語A、国語B、数学A、数学B、理科）を一つ以上実施し、かつ、生徒質問紙調査を実施した生徒の結果を対象としている。

質問番号	質問事項
(15)	学校の授業時間以外に、普段（月曜日から金曜日）、1日当たりどれくらいの時間、読書をしますか（教科書や参考書、漫画や雑誌は除く）

<生徒が回答した選択肢別の平均正答率>

選択肢	生徒数	生徒数の割合(%)	平均正答率(%)				
			国語A (32問)	国語B (9問)	数学A (36問)	数学B (14問)	理科 (27問)
1 2時間以上	16	7.1	79.7	67.4	77.1	56.7	69.7
2 1時間以上、2時間より少ない	18	8.0	71.3	54.3	61.0	39.5	62.5
3 30分以上、1時間より少ない	35	15.6	77.4	62.2	69.2	48.2	70.4
4 10分以上、30分より少ない	58	25.9	76.4	61.6	69.6	47.8	71.3
5 10分より少ない	31	13.8	75.5	55.6	70.6	47.2	69.5
6 全くしない	65	29.0	73.9	58.6	68.8	46.8	66.8
7							
8							
9							
10							
その他 (選択肢以外の回答や複数回答されたもの)	1	0.4	-	-	-	-	-
無回答	0	0.0	-	-	-	-	-
合計	224	100.0	75.5	59.8	69.1	47.4	68.7



②今住んでいる地域の行事に参加している。

平成30年度全国学力・学習状況調査
クロス集計【生徒質問紙一教科】
七飯町教育委員会－生徒

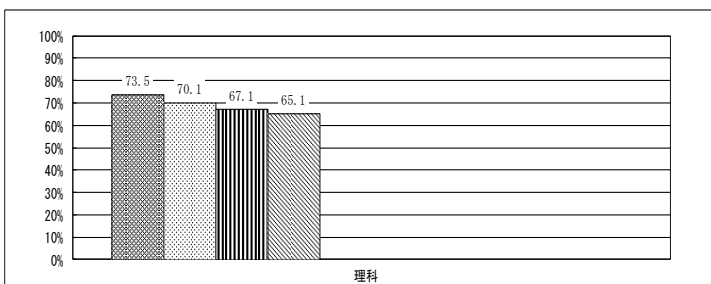
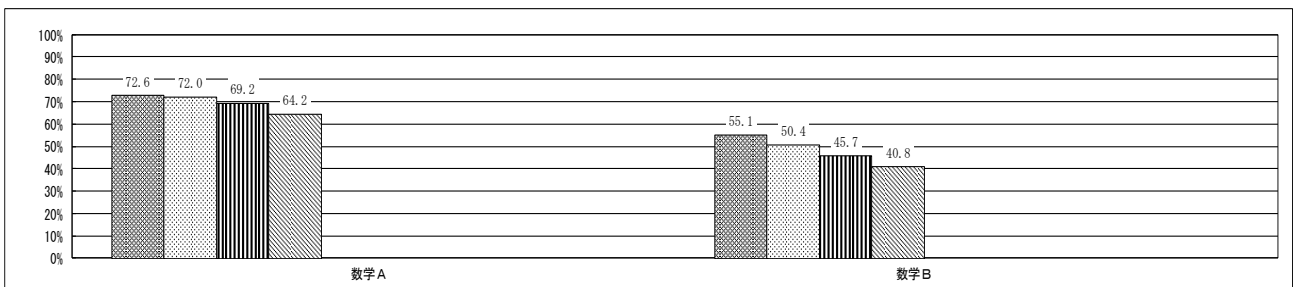
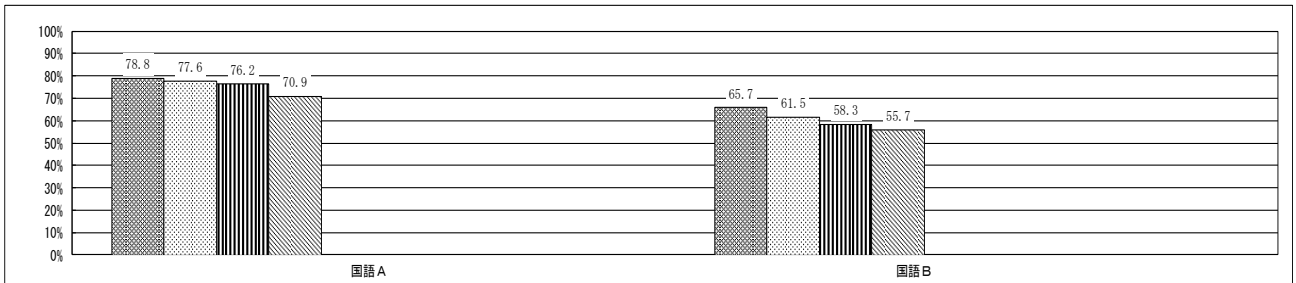
中学校調査

・以下の集計値／グラフは、4月17日に実施した調査の結果を集計した値である。
※4月17日に、教科に関する調査（国語A、国語B、数学A、数学B、理科）を一つ以上実施し、かつ、生徒質問紙調査を実施した生徒の結果を対象としている。

質問番号	質問事項
(20)	今住んでいる地域の行事に参加していますか

<生徒が回答した選択肢別の平均正答率>

選択肢	生徒数	生徒数の割合(%)	平均正答率(%)				
			国語A (32問)	国語B (9問)	数学A (36問)	数学B (14問)	理科 (27問)
1 当てはまる	46	20.5	78.8	65.7	72.6	55.1	73.5
2 どちらかといえば、当てはまる	52	23.2	77.6	61.5	72.0	50.4	70.1
3 どちらかといえば、当てはまらない	58	25.9	76.2	58.3	69.2	45.7	67.1
4 当てはまらない	67	29.9	70.9	55.7	64.2	40.8	65.1
5							
6							
7							
8							
9							
10							
その他 (選択肢以外の回答や複数回答されたもの)	1	0.4	—	—	—	—	—
無回答	0	0.0	—	—	—	—	—
合計	224	100.0	75.5	59.8	69.1	47.4	68.7



③数学の授業で、問題の解き方や考え方が分かるようにノートに書いている。

平成30年度全国学力・学習状況調査
クロス集計 【生徒質問紙一教科】
七飯町教育委員会一生徒

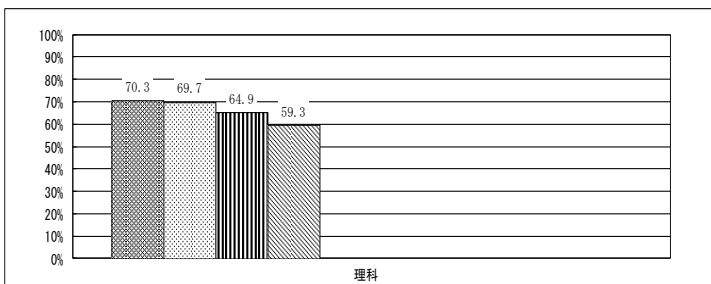
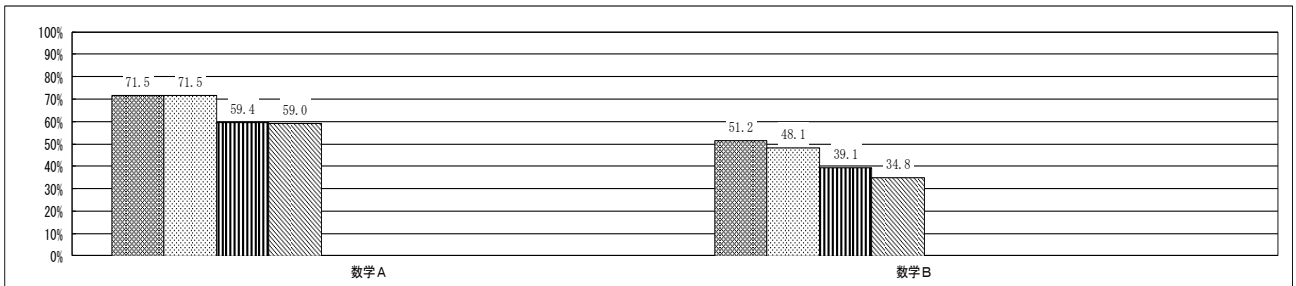
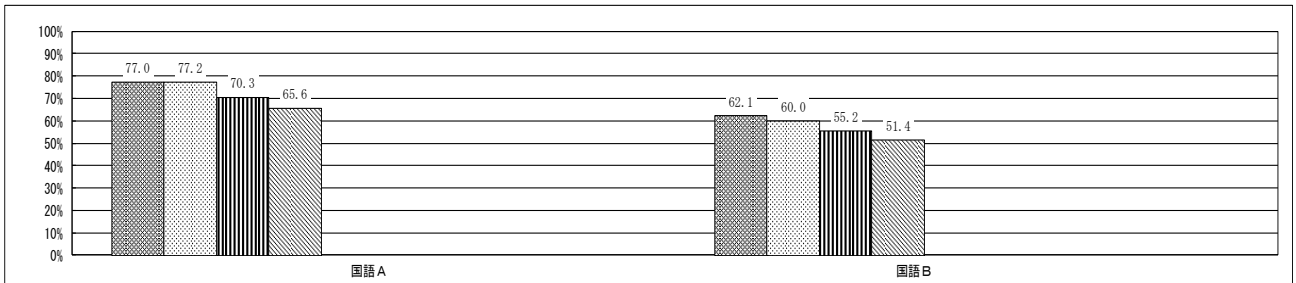
中学校調査

・以下の集計値/グラフは、4月17日に実施した調査の結果を集計した値である。
※4月17日に、教科に関する調査（国語A、国語B、数学A、数学B、理科）を一つ以上実施し、かつ、生徒質問紙調査を実施した生徒の結果を対象としている。

質問番号	質問事項
(36)	数学の授業で問題の解き方や考え方が分かるようにノートに書いていますか

<生徒が回答した選択肢別の平均正答率>

選択肢	生徒数	生徒数の割合(%)	平均正答率(%)				
			国語A (32問)	国語B (9問)	数学A (36問)	数学B (14問)	理科 (27問)
1 当てはまる	99	44.2	77.0	62.1	71.5	51.2	70.3
2 どちらかといえば、当てはまる	82	36.6	77.2	60.0	71.5	48.1	69.7
3 どちらかといえば、当てはまらない	34	15.2	70.3	55.2	59.4	39.1	64.9
4 当てはまらない	8	3.6	65.6	51.4	59.0	34.8	59.3
5							
6							
7							
8							
9							
10							
その他 (選択肢以外の回答や複数回答されたもの)	0	0.0	-	-	-	-	-
無回答	1	0.4	-	-	-	-	-
合計	224	100.0	75.5	59.8	69.1	47.4	68.7



④将来、理科や科学技術に関係する職業に就きたいと思う。

平成30年度全国学力・学習状況調査
クロス集計【生徒質問紙一教科】
七飯町教育委員会－生徒

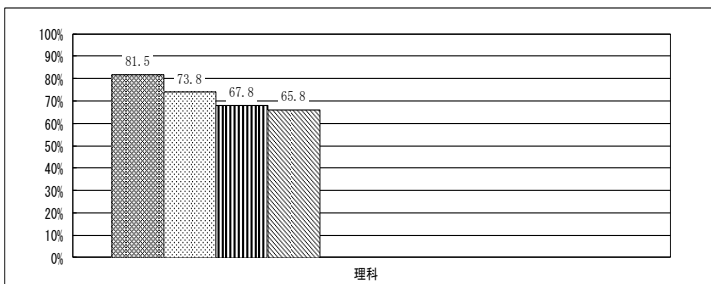
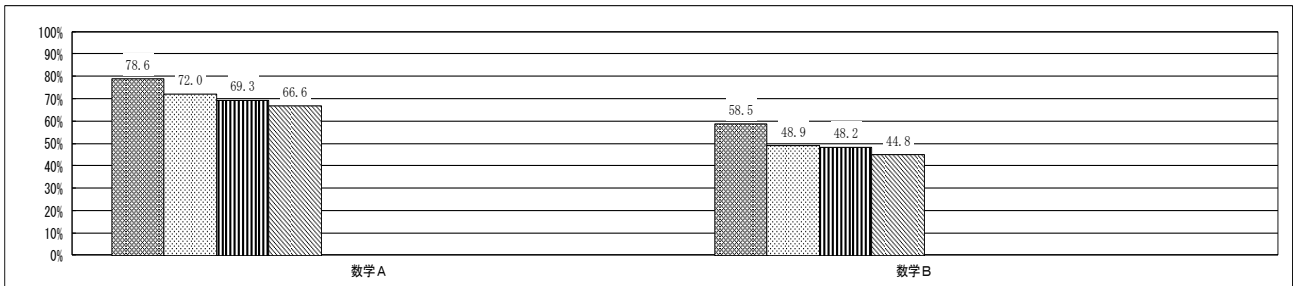
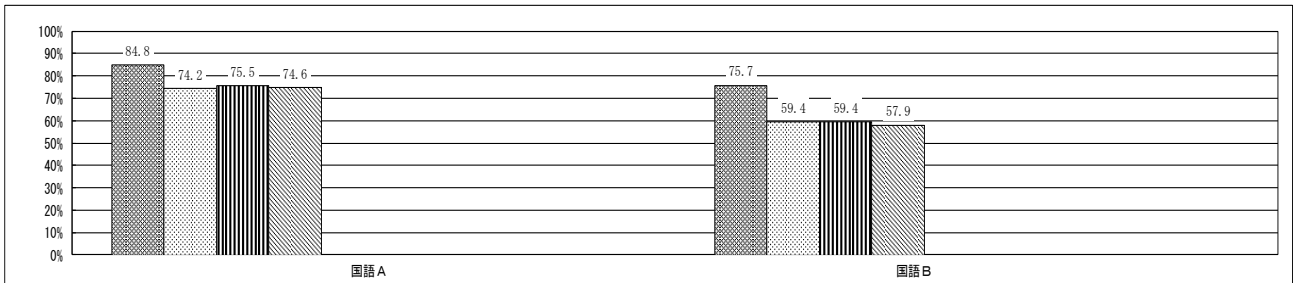
中学校調査

・以下の集計値／グラフは、4月17日に実施した調査の結果を集計した値である。
※4月17日に、教科に関する調査（国語A、国語B、数学A、数学B、理科）を一つ以上実施し、かつ、生徒質問紙調査を実施した生徒の結果を対象としている。

質問番号	質問事項
(44)	将来、理科や科学技術に関係する職業に就きたいと思いますか

<生徒が回答した選択肢別の平均正答率>

選択肢	生徒数	生徒数の割合(%)	平均正答率(%)				
			国語A (32問)	国語B (9問)	数学A (36問)	数学B (14問)	理科 (27問)
1 当てはまる	16	7.1	84.8	75.7	78.6	58.5	81.5
2 どちらかといえば、当てはまる	32	14.3	74.2	59.4	72.0	48.9	73.8
3 どちらかといえば、当てはまらない	68	30.4	75.5	59.4	69.3	48.2	67.8
4 当てはまらない	108	48.2	74.6	57.9	66.6	44.8	65.8
5							
6							
7							
8							
9							
10							
その他 (選択肢以外の回答や複数回答されたもの)	0	0.0	-	-	-	-	-
無回答	0	0.0	-	-	-	-	-
合計	224	100.0	75.5	59.8	69.1	47.4	68.7



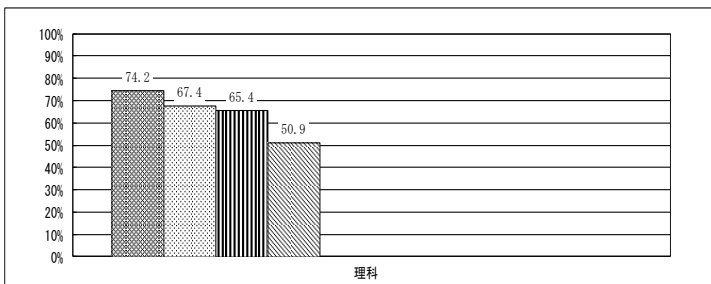
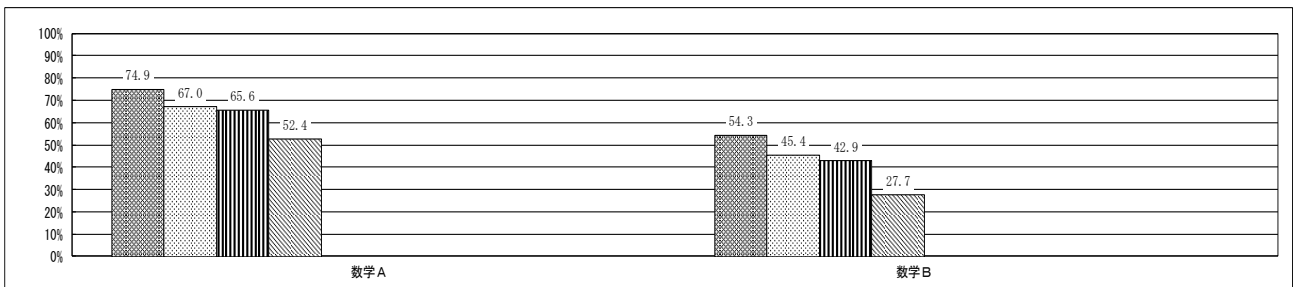
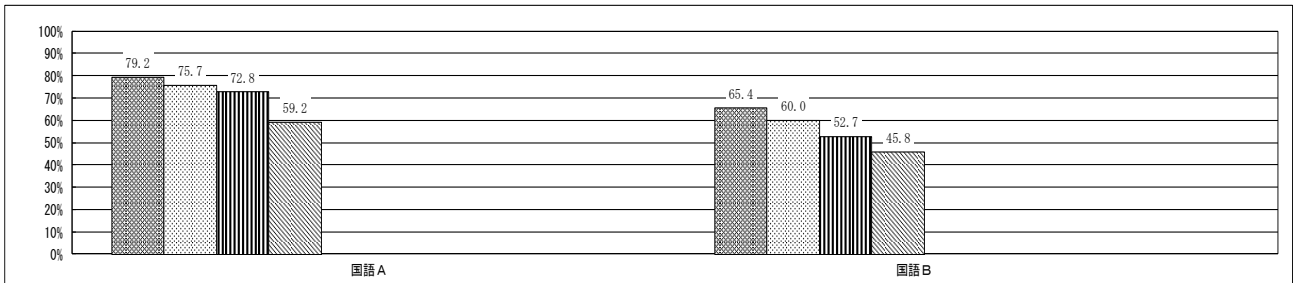
⑤理科の授業で、観察や実験の結果をもとに考察している。

・以下の集計値/グラフは、4月17日に実施した調査の結果を集計した値である。
※4月17日に、教科に関する調査（国語A、国語B、数学A、数学B、理科）を一つ以上実施し、かつ、生徒質問紙調査を実施した生徒の結果を対象としている。

質問番号	質問事項
(49)	理科の授業で、観察や実験の結果をもとに考察していますか

<生徒が回答した選択肢別の平均正答率>

選択肢	生徒数	生徒数の割合(%)	平均正答率(%)				
			国語A (32問)	国語B (9問)	数学A (36問)	数学B (14問)	理科 (27問)
1 当てはまる	94	42.0	79.2	65.4	74.9	54.3	74.2
2 どちらかといえば、当てはまる	78	34.8	75.7	60.0	67.0	45.4	67.4
3 どちらかといえば、当てはまらない	35	15.6	72.8	52.7	65.6	42.9	65.4
4 当てはまらない	16	7.1	59.2	45.8	52.4	27.7	50.9
5							
6							
7							
8							
9							
10							
その他 (選択肢以外の回答や複数回答されたもの)	0	0.0	—	—	—	—	—
無回答	1	0.4	—	—	—	—	—
合計	224	100.0	75.5	59.8	69.1	47.4	68.7



⑥理科の授業で、観察や実験の進め方や考え方が間違っていないかを振り返って考えている。

平成30年度全国学力・学習状況調査

中学校調査

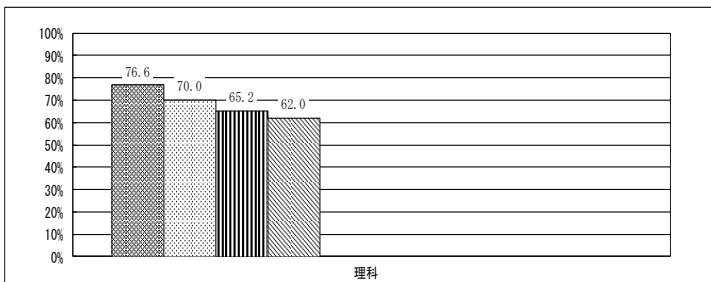
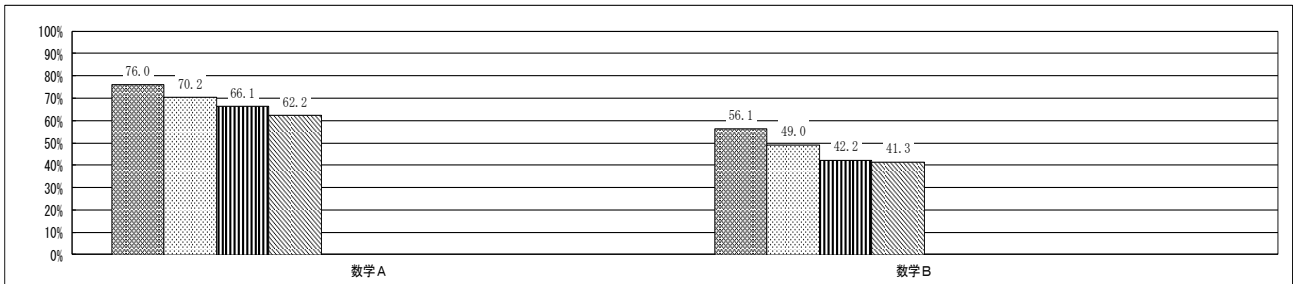
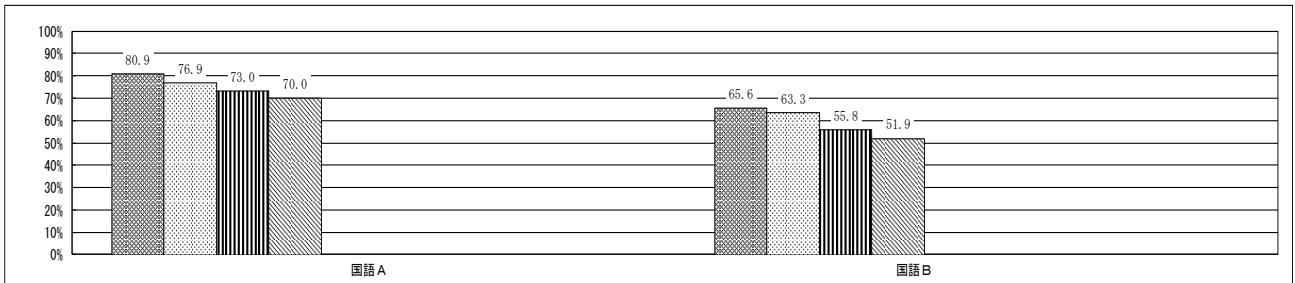
クロス集計 [生徒質問紙一教科]
七飯町教育委員会 生徒

・以下の集計値/グラフは、4月17日に実施した調査の結果を集計した値である。
※4月17日に、教科に関する調査（国語A、国語B、数学A、数学B、理科）を一つ以上実施し、かつ、生徒質問紙調査を実施した生徒の結果を対象としている。

質問番号	質問事項
(50)	理科の授業で、観察や実験の進め方や考え方が間違っていないかを振り返って考えていますか

<生徒が回答した選択肢別の平均正答率>

選択肢	生徒数	生徒数の割合(%)	平均正答率(%)				
			国語A (32問)	国語B (9問)	数学A (36問)	数学B (14問)	理科 (27問)
1 当てはまる	42	18.8	80.9	65.6	76.0	56.1	76.6
2 どちらかといえば、当てはまる	90	40.2	76.9	63.3	70.2	49.0	70.0
3 どちらかといえば、当てはまらない	55	24.6	73.0	55.8	66.1	42.2	65.2
4 当てはまらない	36	16.1	70.0	51.9	62.2	41.3	62.0
5							
6							
7							
8							
9							
10							
その他 (選択肢以外の回答や複数回答されたもの)	0	0.0	-	-	-	-	-
無回答	1	0.4	-	-	-	-	-
合計	224	100.0	75.5	59.8	69.1	47.4	68.7



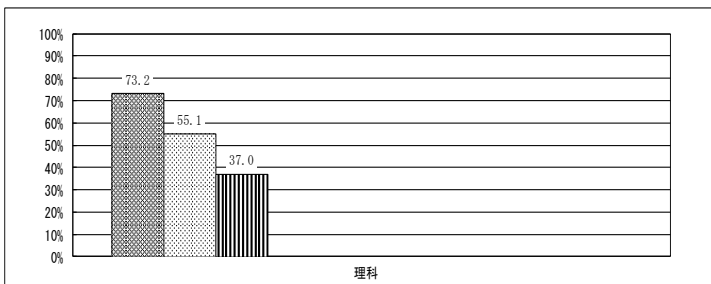
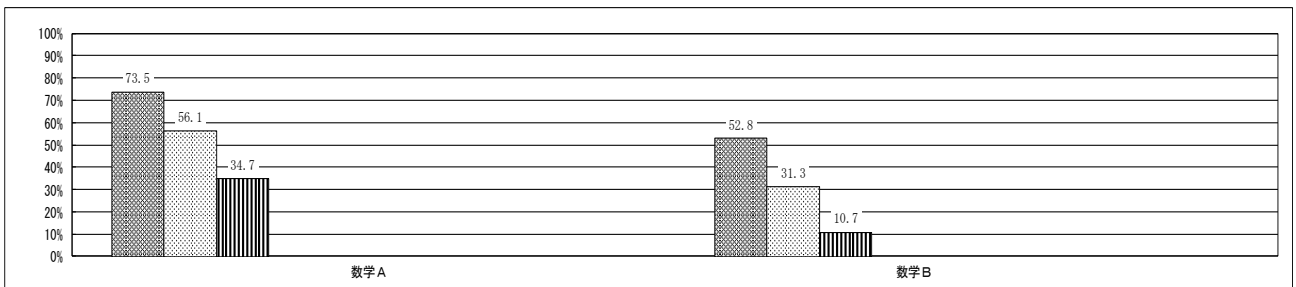
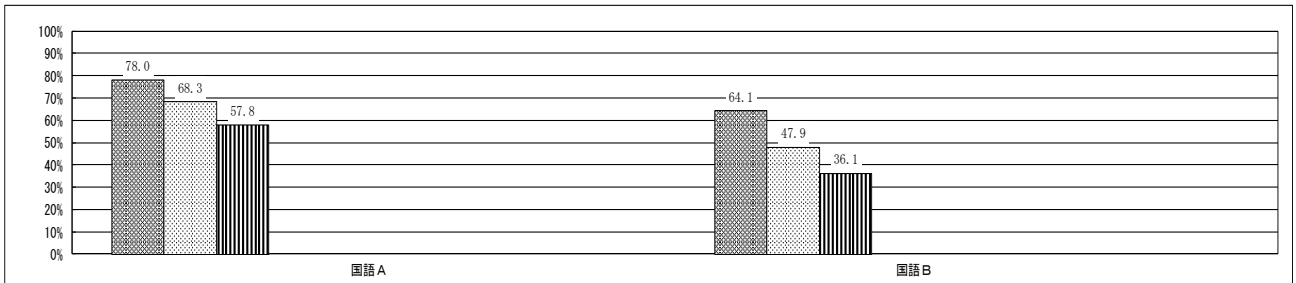
⑦理科の問題で解答を文章などで書く問題では、最後まで解答を書こうと努力した。

・以下の集計値/グラフは、4月17日に実施した調査の結果を集計した値である。
※4月17日に、教科に関する調査(国語A、国語B、数学A、数学B、理科)を一つ以上実施し、かつ、生徒質問紙調査を実施した生徒の結果を対象としている。

質問番号	質問事項
(51)	今回の理科の問題について、解答を文章などで書く問題がありましたが、最後まで解答を書こうと努力しましたか

<生徒が回答した選択肢別の平均正答率>

選択肢	生徒数	生徒数の割合(%)	平均正答率(%)				
			国語A (32問)	国語B (9問)	数学A (36問)	数学B (14問)	理科 (27問)
1 全ての書く問題で最後まで解答を書こうと努力した	171	76.3	78.0	64.1	73.5	52.8	73.2
2 書く問題で解答しなかったり、解答を書くことを途中で諦めたりしたものがあつた	48	21.4	68.3	47.9	56.1	31.3	55.1
3 書く問題は全く解答しなかった	4	1.8	57.8	36.1	34.7	10.7	37.0
4							
5							
6							
7							
8							
9							
10							
その他 (選択肢以外の回答や複数回答されたもの)	0	0.0	-	-	-	-	-
無回答	1	0.4	-	-	-	-	-
合計	224	100.0	75.5	59.8	69.1	47.4	68.7



⑧ 1, 2年生のときに受けた授業で、自分の考えを発表する機会では、自分の考えがうまく伝わるよう、資料や文章、話の組立てなどを工夫して発表していた。

・以下の集計値／グラフは、4月17日に実施した調査の結果を集計した値である。
 ※4月17日に、教科に関する調査（国語A、国語B、数学A、数学B、理科）を一つ以上実施し、かつ、生徒質問紙調査を実施した生徒の結果を対象としている。

質問番号	質問事項
(53)	1. 2年生のときに受けた授業で、自分の考えを発表する機会では、自分の考えがうまく伝わるよう、資料や文章、話の組立てなどを工夫して発表していたと思いますか

<生徒が回答した選択肢別の平均正答率>

選択肢	生徒数	生徒数の割合(%)	平均正答率(%)				
			国語A (32問)	国語B (9問)	数学A (36問)	数学B (14問)	理科 (27問)
1 当てはまる	32	14.3	83.0	72.9	78.0	55.1	78.6
2 どちらかといえば、当てはまる	66	29.5	78.3	65.7	74.4	53.0	71.9
3 どちらかといえば、当てはまらない	86	38.4	73.6	54.9	65.6	45.3	65.1
4 当てはまらない	40	17.9	69.2	50.3	60.3	36.4	63.1
5							
6							
7							
8							
9							
10							
その他 (選択肢以外の回答や複数回答されたもの)	0	0.0	-	-	-	-	-
無回答	0	0.0	-	-	-	-	-
合計	224	100.0	75.5	59.8	69.1	47.4	68.7

